

# Baza danych Wrót Parsęty – stan aktualny



*Seminarium zorganizowane w ramach projektu „Wrota Parsęty II - usługi społeczeństwa informacyjnego na terenie Dorzecza Parsęty” realizowanego przez Związek Miast i Gmin Dorzecza Parsęty z siedzibą w Karlinie.*



*Koncepcja merytoryczna:*



# Zakres tematyczny istniejącej bazy danych:

- administracja (w tym granice gmin, miast, powiatów, województwa, dane szczegółowe dot. zabudowy i granic jednostek zlokalizowanych w obrębie gmin Związku, granice okręgów wyborczych, sądowniczych, skarbowych) → INSPIRE! (PRG)
- sieć komunikacyjna (w tym drogi krajowe, wojewódzkie, linie kolejowe) → INSPIRE (BDOT)



Seminarium zorganizowane w ramach projektu „Wrota Parsęty II - usługi społeczeństwa informacyjnego na terenie Dorzecza Parsęty” realizowanego przez Związek Miast i Gmin Dorzecza Parsęty z siedzibą w Karlinie.



Koncepcja merytoryczna:



- **wody powierzchniowe** oraz **obszary zielone**,
- **obszary chronione** (w tym obszary Natura 2000 wraz z informacjami o planach ochrony, parki narodowe, parki krajobrazowe, obszary chronionego krajobrazu)  
!!! Aktualność!!!, INSPIRE → GDOŚ
- **obiekty zabytkowe** (w tym dwory, pałace, parki, kościoły)  
INSPIRE → NID,
- **infrastruktura turystyczna** (piesze szlaki turystyczne, wojewódzkie szlaki rowerowe, pola golfowe),
- **informacja planistyczna** (obszary obowiązujących MPZP wraz z funkcjami, rezerwy terenowe, MPZP dla miasta Kołobrzeg).

Seminarium zorganizowane w ramach projektu „Wrota Parsęty II - usługi społeczeństwa informacyjnego na terenie Dorzecza Parsęty” realizowanego przez Związek Miast i Gmin Dorzecza Parsęty z siedzibą w Karlinie.



Koncepcja merytoryczna:



Czas powstania: **2006-2008**  
w ramach projektu „Wrota Parsęty – usługi  
społeczeństwa informacyjnego na terenie dorzecza  
Parsęty”

Aktualność danych przestrzennych: **2005-2006 ?**  
**BRAK METADANYCH!**

*Seminarium zorganizowane  
w ramach projektu  
„Wrota Parsęty II - usługi  
społeczeństwa informacyjnego  
na terenie Dorzecza Parsęty”  
realizowanego przez Związek  
Miast i Gmin Dorzecza Parsęty  
z siedzibą w Karlinie.*



*Koncepcja merytoryczna:*



# 2011 – 2005 = 6 lat

W tym czasie część danych z zasobu stała się **nieaktualna**, zwłaszcza danych z zakresu:

- sieci komunikacyjnej
- obszarów chronionych
- infrastruktury turystycznej

Wniosek:

Dane wymagają uaktualnienia pod dwoma względami:

- czasowym
- ciągłości przestrzennej



*Seminarium zorganizowane w ramach projektu „Wrota Parsęty II - usługi społeczeństwa informacyjnego na terenie Dorzecza Parsęty” realizowanego przez Związek Miast i Gmin Dorzecza Parsęty z siedzibą w Karlinie.*

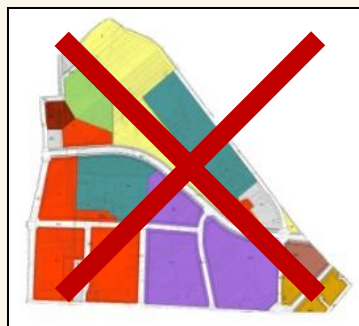


*Koncepcja merytoryczna:*



# Baza danych jako narzędzie wspomagania procesów planistycznych

Zakres informacyjny istniejącej bazy danych nie umożliwia pełnego wykorzystania zasobów bazy jako podstawy procesów decyzyjnych.



*Seminarium zorganizowane  
w ramach projektu  
„Wrota Parsęty II - usługi  
społeczeństwa informacyjnego  
na terenie Dorzecza Parsęty”  
realizowanego przez Związek  
Miast i Gmin Dorzecza Parsęty  
z siedzibą w Karlinie.*



*Koncepcja merytoryczna:*



Proces tworzenia bazy został zakończony w 2008 roku.

Dlatego też zakres informacyjny bazy nie miał szans być spójnym z tematami INSPIRE (pod względem struktury i zgodności z przepisami implementacyjnymi) opracowywanymi od 2009 roku aż do dziś



## Rozwiązanie:

Modyfikacja zakresu tematycznego funkcjonującej bazy danych,  
weryfikacja jej struktury

Seminarium zorganizowane  
w ramach projektu  
„Wrota Parsęty II - usługi  
społeczeństwa informacyjnego  
na terenie Dorzecza Parsęty”  
realizowanego przez Związek  
Miast i Gmin Dorzecza Parsęty  
z siedzibą w Karlinie.



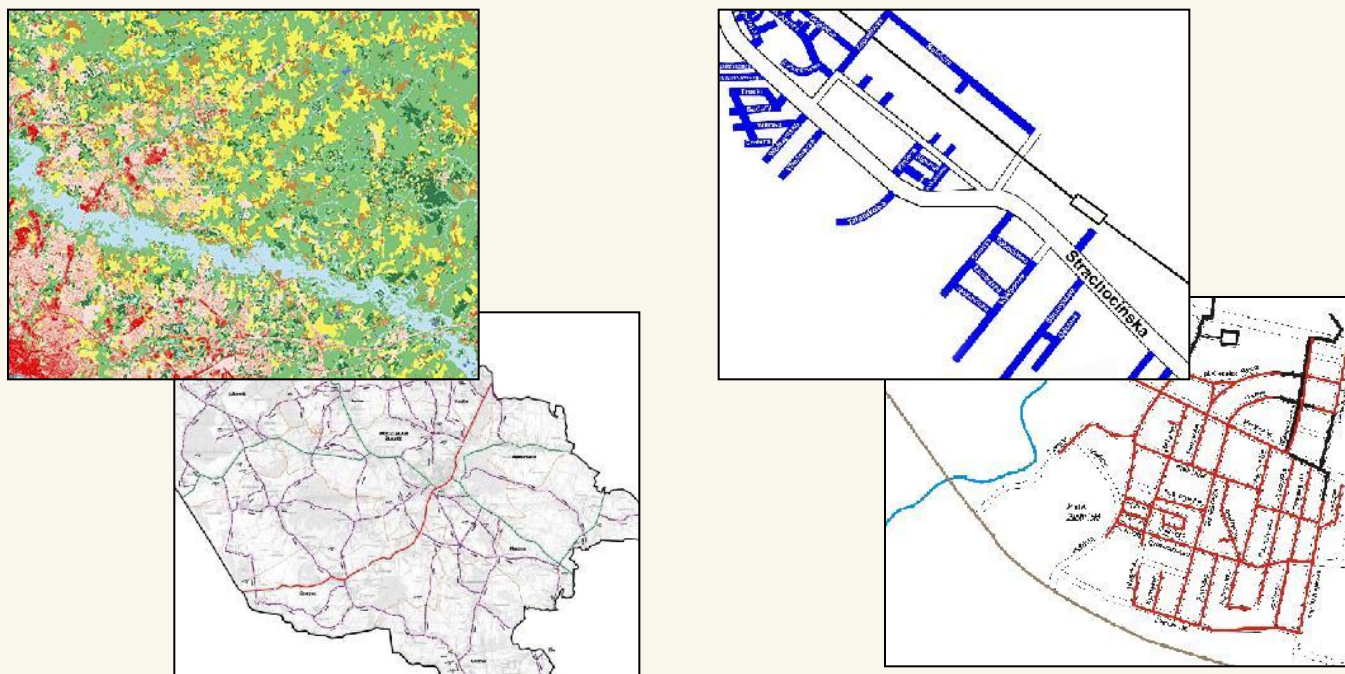
Koncepcja merytoryczna:







- Uszczegółowienie do poziomu gminy informacji dotyczących min. pokrycia terenu, infrastruktury drogowej czy sieci przesyłowych (energetycznej, wodno – kanalizacyjnej, telekomunikacyjnej, etc.)  
→ BDOT jako źródło danych



Seminarium zorganizowane  
w ramach projektu  
„Wrota Parsęty II - usługi  
społeczeństwa informacyjnego  
na terenie Dorzecza Parsęty”  
realizowanego przez Związek  
Miast i Gmin Dorzecza Parsęty  
z siedzibą w Karlinie.



Koncepcja merytoryczna:



# Skąd mogą być pozyskane dane? (2)

Do poniższych instytucji Związek wystąpił – lub wystąpi w celu pozyskania danych

Powiatowy Ośrodek Dokumentacji Geodezyjnej i Kartograficznej (PODGiK)

Główny Urząd Geodezji i Kartografii – [www.geoportal.gov.pl](http://www.geoportal.gov.pl)

Agencja Rozwoju i Modernizacji Rolnictwa (ARiMR)

Regionalna Dyrekcja Ochrony Środowiska (RDOŚ) ! OK

Związek Celowy Powiatów Województwa Zachodniopomorskiego (ZCPWZ)

Zarząd Dróg Wojewódzkich (ZDW)

Lasy Państwowe (LP)



UNIA EUROPEJSKA  
Europejski Fundusz  
Rozwoju Regionalnego



*Seminarium zorganizowane w ramach projektu „Wrota Parsęty II - usługi społeczeństwa informacyjnego na terenie Dorzecza Parsęty” realizowanego przez Związek Miast i Gmin Dorzecza Parsęty z siedzibą w Karlinie.*



*Koncepcja merytoryczna:*

