



Możliwości publikacji zbiorów danych przestrzennych w ramach infrastruktury informacji przestrzennej z zastosowaniem komponentów GUGiK

Główny Urząd Geodezji i Kartografii





art. 9 ust. 1 ustawy z dnia 4 marca 2010 r. o infrastrukturze informacji przestrzennej (IIP)

Organy administracji prowadzące rejestry publiczne, które zawierają zbiory związane z wymienionymi w załączniku do ustawy tematami danych przestrzennych, tworzą i obsługują, w zakresie swojej właściwości, sieć usług dotyczących zbiorów i usług danych przestrzennych, do których zalicza się usługi:

- 1) wyszukiwania, [...];
- 2) przeglądania, [...];
- 3) pobierania, [...];
- 4) przekształcania, [...];
- 5) umożliwiające uruchamianie usług danych przestrzennych.

art. 9 ust. 2

Usługi, o których mowa w ust. 1, są powszechnie dostępne za pomocą środków komunikacji elektronicznej.



Moduł SDI

oprogramowanie umożliwiające publikację danych,
przygotowane przez Główny Urząd Geodezji i Kartografii





Podstawowym zadaniem Modułu SDI jest gromadzenie danych przestrzennych i ich udostępnianie w ramach infrastruktury informacji przestrzennej

Moduł SDI ma zapewniać dowolnemu podmiotowi posiadającemu zbiory danych przestrzennych udostępnienie odbiorcom usług danych przestrzennych:

- Usługi wyszukiwania danych przestrzennych
- Usługi przeglądania danych przestrzennych
- Usługi pobierania danych przestrzennych

Moduł SDI ma udostępniać **ustandaryzowane usługi**, tak by możliwa była komunikacja w ramach krajowej infrastruktury informacji przestrzennej.

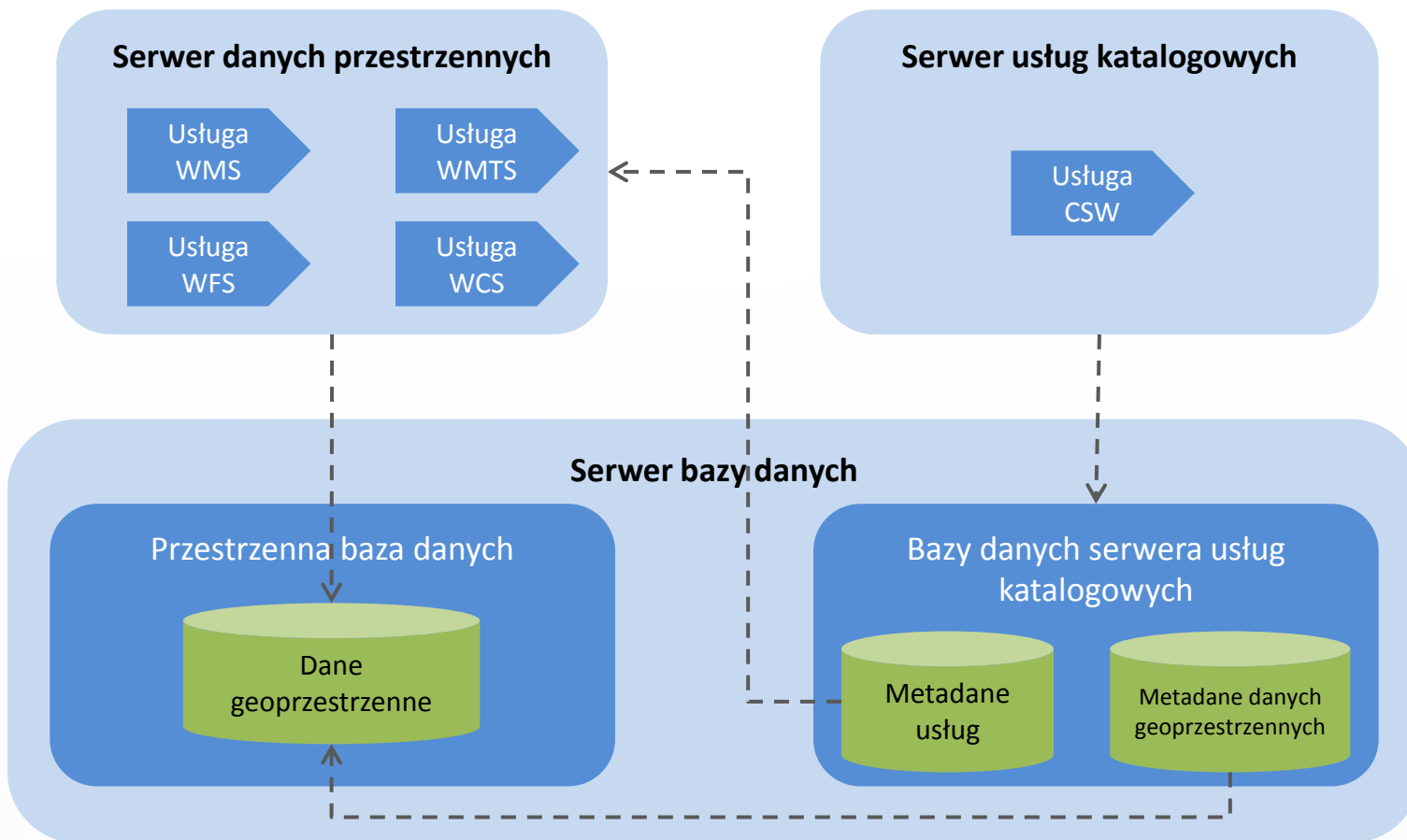




Elementy składowe lokalnego węzła SDI



Węzeł lokalny SDI





Korzyści z wykorzystania Modułu SDI



Korzyści z zaimplementowania Modułu SDI



Zapewnienie publikacji danych przestrzennych - Moduł SDI udostępnia usługi danych przestrzennych zapewniając tym samym interoperacyjność oraz współdziałanie węzłów w ramach Krajowej Infrastruktury Informacji Przestrzennej

Minimalizacja kosztów – podmioty korzystające z Modułu SDI ponoszą wyłącznie koszty własne związane z instalacją i użytkowaniem *Modułu SDI*. Nie jest wymagany zakup licencji oraz usługi opieki technicznej.

Stabilność i zgodność ze standardami - wszystkie komponenty *Modułu SDI* przeszły serię testów akceptacyjnych w GUGiK.

Zmiany i rozwój – zmiany związane z dostosowaniem oprogramowania *Modułu SDI* do zmieniających się wymogów formalno-prawnych w zakresie IIP będą finansowane przez GUGiK.

Zachowanie autonomii – podmioty korzystające z oprogramowania Modułu SDI zachowują niezależność swoich działań w zakresie gromadzenia i publikacji danych przestrzennych.



GDOŚ – obszary chronione



geoportal.gov.pl
wiesz na czym stoisz

Geoportale krajowy

PLIK WIDOK POMIARY WYSZUKIWANIA

KATASTER ORTO RASTER TOPO

Skala: 1000000

Szukaj

Zawartość mapy

Serwisy

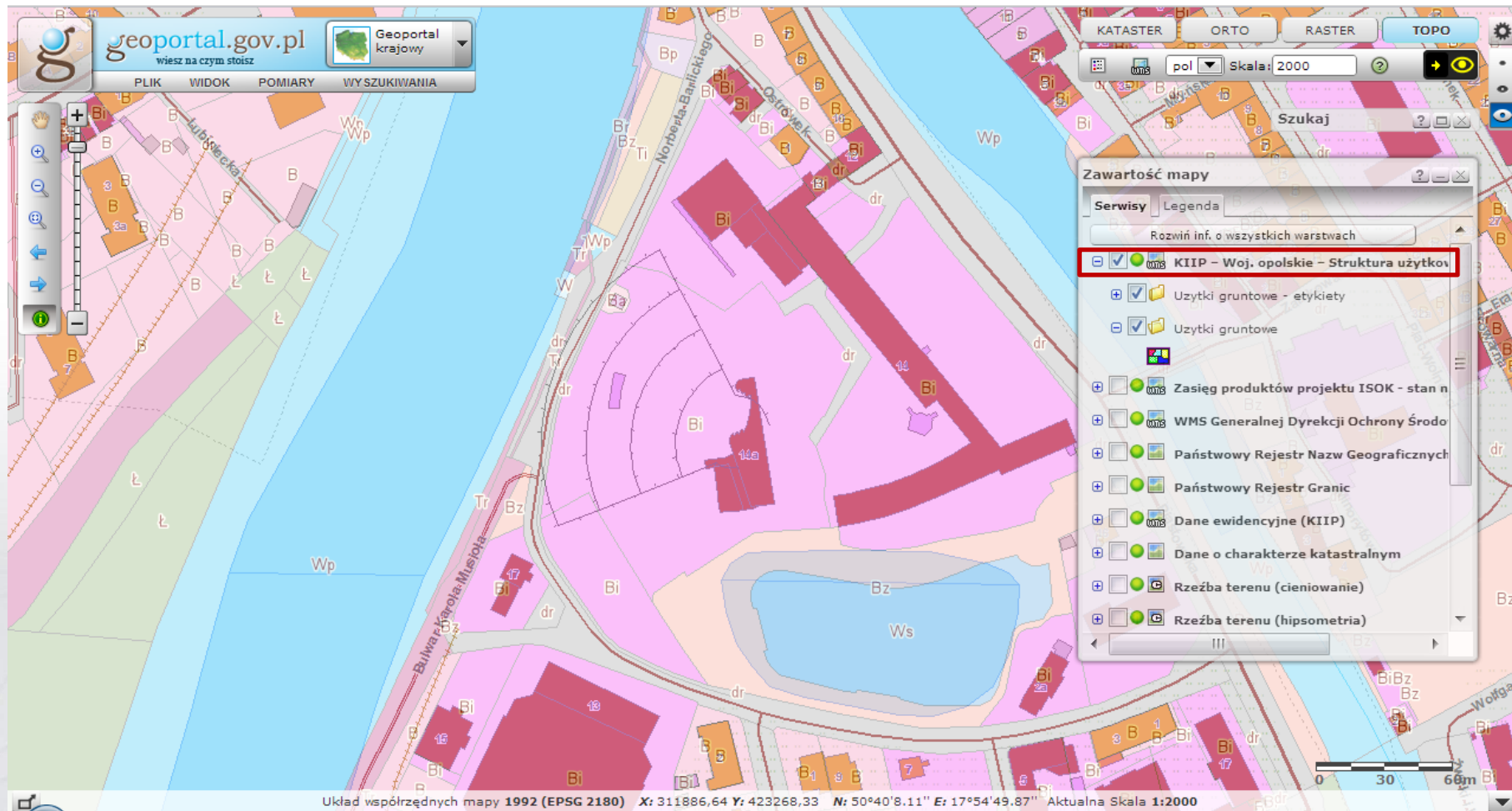
Rozwiń inf. o wszystkich warstwach

- WMS Generalnej Dyrekcji Ochrony Środowiska
- Państwowy Rejestr Nazw Geograficznych
- Państwowy Rejestr Granic
- Dane ewidencyjne (KIIP)
- Dane o charakterze katastralnym
- Rzeźba terenu (cieniowanie)
- Rzeźba terenu (hypsometria)
- Mapa topograficzna (BDO)
- Mapa topograficzna (VMAPL2)
- Mapa topograficzna (TBD)
- Ortofotomapa
- Skan mapy topograficznych

Układ współrzędnych mapy 1992 (EPSG 2180) X: 583692,96 Y: 514662,83 N: 53°7'6,08" E: 19°13'8,95" Aktualna Skala 1:1000000

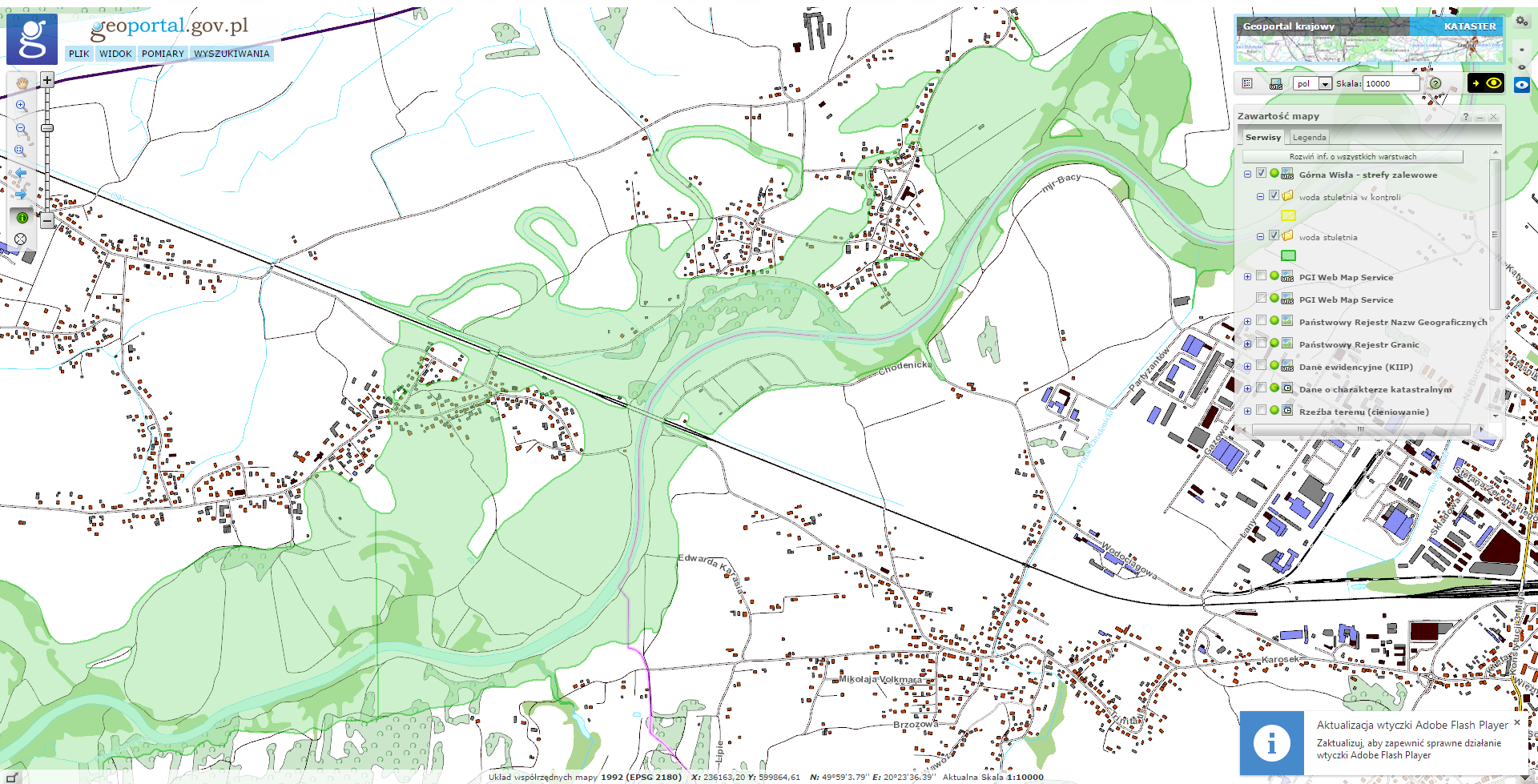



Województwo Opolskie - struktura użytkowania





Obszary zalewowe na tle danych z BDOT



 Aktualizacja wtyczki Adobe Flash Player
Zaktualizuj, aby zapewnić sprawne działanie wtyczki Adobe Flash Player



Założenia organizacyjne wykorzystania Modułu SDI





art. 17, ust. 2 ustawy z dnia 4 marca 2010 r. o IIP

(Dz. U. z 2010r. Nr 76, poz. 489)

organy administracji w uzgodnieniu z organami wiodącymi mogą, w drodze porozumień, tworzyć i utrzymywać wspólne elementy infrastruktury, mając na względzie minimalizację kosztów budowy i utrzymania tej infrastruktury, optymalizację dostępu do zbiorów oraz usług danych przestrzennych, a także harmonizację, bezpieczeństwo i jakość tych zbiorów i usług.

art. 18, ust. 1 i odpowiednio art. 19, ust. 1 ustawy o IIP

tworzenie, utrzymywanie i rozwijanie infrastruktury jest koordynowane przez ministra właściwego do spraw administracji publicznej, który wykonuje te zadania przy pomocy Głównego Geodety Kraju.





Brak kosztów związanych z korzystaniem z oprogramowania Modułu SDI

- Użytkownicy nie ponoszą kosztów związanych z wykorzystaniem oprogramowania (nie jest wymagany zakup licencji)

Minimalizacja kosztów własnych użytkowników Modułu SDI

- Użytkownicy ponoszą wyłącznie koszty własne związane z użytkowaniem Modułu SDI, tj. przeszkolenie użytkowników, administrowanie aplikacjami, zakup sprzętu.





1. Zawarcie porozumienia z Głównym Geodetą Kraju w sprawie Modułu SDI
2. Pobranie oprogramowania, dokumentacji i licencji z GUGiK
3. Instalacja oprogramowania, konfiguracja i publikacja usług



POROZUMIENIE

z dnia ...<.....>.. 2012 r.

dotyczące partnerskiej współpracy w ramach projektu „GEOPORTAL2” realizowanego na podstawie umowy o dofinansowanie Nr POIG.07.01.00-00-010/09-00 7 Osi POIG w części dotyczącej Modułu SDI pomiędzy:

Głównym Geodetą Kraju -, zwanym dalej *Liderem*

a

..... z siedzibą w,

reprezentowanym przez w imieniu którego działają :

.....

Uwzględniając, że:

1. Na podstawie art. 6, ust. 1 i odpowiednio art. 6, ust. 3 ww. ustawy Prawo geodezyjne i kartograficzne centralnym organem administracji rządowej właściwym w sprawach geodezji i kartografii jest Główny Geodeta Kraju wykonujący swoje zadania przy pomocy Głównego Urzędu Geodezji i Kartografii.
2. Główny Geodeta Kraju jest Beneficjentem umowy o dofinansowanie Nr POIG.07.01.00-00-010/09-00 7 Osi POIG, w ramach której realizuje projekt „Geoportal2”, w tym Moduł SDI .





DOWIEDZ SIĘ WIĘCEJ O INSPIRE



Radom

Lublin

Start > Opis Modułu SDI

Czym jest moduł SDI?



Szukaj



Moduł SDI to oprogramowanie służące do tworzenia węzłów infrastruktury informacji przestrzennej.

Podstawowym zadaniem Modułu SDI jest:

- przechowywanie,
- zarządzanie,
- udostępnianie danych oraz metadanych będących w dyspozycji podmiotu, korzystającego z Modułu, za pomocą usług danych przestrzennych.

Moduł ten umożliwia ponadto wymianę danych z innymi węzłami infrastruktury informacji przestrzennej (innymi użytkownikami wykorzystującymi SDI – np. podmiotami rządowymi oraz samorządowymi) oraz zapewnia synchronizację baz danych przestrzennych z wykorzystaniem usług danych przestrzennych.

Moduł SDI umożliwia dowolnemu podmiotowi posiadającemu zbiory danych przestrzennych udostępnienie ustandaryzowanych usług danych przestrzennych, pozwalając na zachowanie interoperacyjności oraz ustandaryzowanie dostępu do danych dla użytkowników Infrastruktury Informacji Przestrzennej. Podmiot korzystający z Modułu SDI wchodzi w skład Infrastruktury Informacji Przestrzennej a przez to ma dostęp do zasobów danych przestrzennych oraz możliwość wymiany (udostępniania i pobierania) danych z innymi podmiotami wykorzystującymi Moduł SDI.

Moduł SDI został wytworzony w projekcie Geoportal2, realizowanym przez Główny Urząd Geodezji i Kartografii.

Od początku odwiedziło nas już
191145 osób.



MAPA
użytkownika





Jesteś tutaj: [Home](#)

Menu

- [Strona Główna](#)
- [O szkoleniach](#)
- [Rekrutacja](#)
- [Lokalizacje szkoleń](#)
- [Formularz zgłoszeniowy](#)
- [Do pobrania](#)
- [Kontakt](#)
- [Polecane strony](#)

Szkolenia z oprogramowania Modułu SDI specyfikacja:

Czas trwania: 3 dni – 21 godz.

Grupa max. 10 osób

Cel szkoleń – przeszkolenie 1500 uczestników w ramach etapów

Warunki rekrutacji – z jednej JST w szkoleniu może wziąć udział maksymalnie 5 osób

Termin realizacji szkoleń: 13 stycznia 2014 r. - 17 kwietnia 2015 r.

Szkolenia realizowane są w podziale na 4 etapy:

Etap 1 od 13 stycznia do 14 lutego 2014 r.

Etap 2 od 17 marca do 12 września 2014 r.

Etap 3 od 15 września 2014 r. do 13 lutego 2015 r.

Etap 4 od 16 lutego do 17 kwietnia 2015 r.

Jeden uczestnik może zapisać się tylko na jedno szkolenie spośród 4 etapów.

Szkolenia organizowane są na terenie całego kraju, przy czym przy wyborze grupy szkoleniowej nie ma znaczenia miejsce zamieszkania oraz zatrudnienia. Każda osoba spełniająca warunki uczestnictwa w szkoleniu



geoportal.gov.pl

Agnieszka.Gruchala@gugik.gov.pl

Dziękuję za uwagę!

