



Informator Turystyczny Łowiska na rzekach Parsęta i Radew

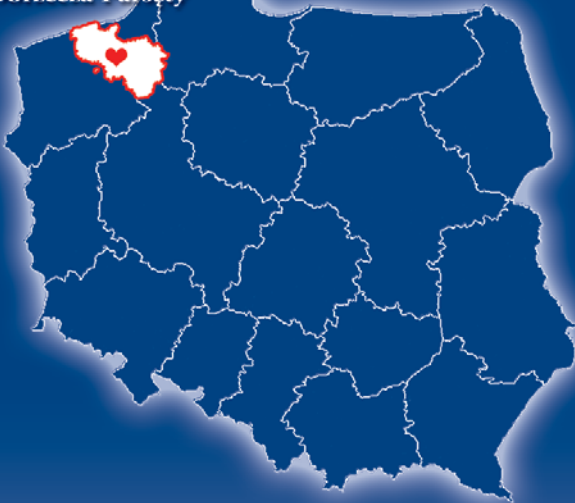


Katalog 2005



woj. zachodniopomorskie

Związek Miast i Gmin Dorzecza Parsęty



Położenie, granice. Rzeczpospolita Polska położona jest w Europie Środkowej; od zachodu graniczy z Niemcami, od południa z Czechami i Słowacją, od wschodu z Litwą, Białorusią, Ukrainą, a jej północną granicę stanowi Morze Bałtyckie i Rosja (Obwód Kaliningradzki).

Obszar, ludność, język. Na obszarze o powierzchni 312,7 tys. km² zamieszkuje ponad 38 mln ludzi. Językiem urzędowym jest język polski.

Godło państwowe i barwy narodowe. Godłem Polski jest biały orzeł w złotej koronie na czerwonym tle, a flaga narodowa jest biało-czerwona.

Stolica, miasta i podział administracyjny. Stolicą Polski jest Warszawa z liczbą mieszkańców około 1700 tys. Warszawa leży w centralnej części kraju nad Wisłą, największą rzeką Polski. Odległość stolicy Polski od innych stolic europejskich jest niewielka. Z Paryża do Warszawy leci się samolotem 2 godziny 20 minut (1610 km), a z Berlina tylko 1 godzinę 35 minut (590 km). Do większych miast Polski należą: Łódź, Kraków, Wrocław, Poznań, Gdańsk, Katowice i Szczecin. Wszystkie te miasta mają dogodne połączenia kolejowe i drogowe ze światem, a także lotnicze. Administracyjnie Polska dzieli się na 16 województw.

Ukształtowanie powierzchni. Przyroda. Polska jest krajem o bardzo urozmaiconej rzeźbie terenu. Przeważają obszary nizinne, szczególnie w części północnej - nadmorskiej i środkowej. Nadmorska część to piękne, piaszczyste i szerokie plaże nad Morzem Bałtyckim. Poniżej, również na północy i zachodzie kraju, na Pojezierzu Pomorskim, Mazurskim i Wielkopolskim, wśród malowniczych wzgórz i pięknych lasów, kryją się tysiące jezior, z największym z nich - Śniardwy o powierzchni około 113 km². Na południu Polski rozciągają się wyżyny i łańcuchy górskie: Sudety z najwyższym szczytem Śnieżką (1603 m n.p.m.) i Karpaty, których centralną część stanowi Tatry - góry o charakterze alpejskim, z największym szczytem w Polsce - Rysami (2499 m n.p.m.). Polska przyroda to także liczne puszcze i lasy, gęsta sieć rzeczna, z dwoma największymi: Wisłą i Odrą, oraz bogata fauna i flora.

Klimat. Klimat w Polsce jest umiarkowany. Lata są ciepłe i słoneczne ze średnią temperaturą dzienną powyżej 20°C. Najchłodniejsze miesiące w roku to styczeń i luty z przeciętnymi temperaturami do kilku stopni poniżej zera. W górach na ogół panują w zimie (styczeń, luty, marzec) dobre warunki śniegowe. Również w północno-wschodniej części kraju są duże tereny, gdzie pokrywa śnieżna zalega ponad 90 dni w roku.

Informator Turystyczny

Łowiska na rzekach Parsęta i Radew

1. Związek Miast i Gmin Dorzecza Parsęty	2
2. Informacje ogólne	3
3. Obowiązujące przepisy	4
4. Charakterystyka Parsęty	6
5. Łowiska na Parsęcie	9
6. Łowiska na Radwi	26
7. Użyteczne informacje	28
8. Baza noclegowa	31





Związek Miast i Gmin Dorzecza Parsęty



Związek Miast i Gmin Dorzecza Parsęty zrzesza 23 gminy, w tym 4 miejskie, 6 miejsko-wiejskich i 13 wiejskich. Głównym celem Związku jest wspólne rozwiązywanie problemów związanych z ochroną środowiska, propagowanie edukacji ekologicznej, a także promocja regionu. Obszar działania Związku liczy 4 200 km kwadratowych i zamieszkały jest przez ponad 264 tys. mieszkańców. Krajobraz dorzecza Parsęty został ukształtowany przez lodowiec, efektem czego są liczne pozostałości w postaci oczek wytopiskowych, torfowisk oraz głazów narzutowych, z których największy (trzeci w Europie) znajduje się na cmentarzu w Tychowie. Dorzecze Parsęty charakteryzuje się wyjątkowym klimatem, co w połączeniu z występowaniem licznych źródeł wód mineralnych oraz borowiny spowodowało powstanie na tym terenie dwóch uzdrowisk: w Połczynie Zdroju i Kołobrzegu.

Związek Miast i Gmin Dorzecza Parsęty
ul. Koszalińska 96A, 78-230 Karlino
tel. (+48 94) 311 72 47
fax (+ 48 94) 311 71 16
e-mail: zmigdp@parseta.org.pl
www.parseta.org.pl • www.parseta.pl



Informacje ogólne

Zadaniem tego informatora ma być przedstawienie w sposób skrótowy maksimum informacji o dziesięciu najlepszych trociowo-łososiowych odcinkach rzeki Parsęty wg oceny i znajomości rzeki przez znanych łowców i znawców poszczególnych odcinków. Natomiast dodatkowo (poza „10”) zostanie przedstawiony górny odcinek rzeki Parsęty do Białogardu i główny, prawy dopływ Radwi, jako całość bez rozbicia na odcinki (ogólna charakterystyka).

Gospodarzem i użytkownikiem rybacko-wędkarskim Parsęty jest:

Okręg Polskiego Związku Wędkarskiego w Koszalinie

ul. Łużycka 55, 75-838 Koszalin

tel./fax (+48 94) 342 50 66, tel. (+48 94) 342 57 84

Konto: Bank PEKAO S.A. II o/Koszalin,
nr 11001207-7227-2101-111-0

Dodatkowych informacji na temat aktualnych połowów, stanu wody, zakwaterowania, opłat, możliwości wynajęcia przewodnika po Parsęcie itp. udziela:

Towarzystwo Miłośników Parsęty

ul. Lipowa 2, 78-200 Białogard, tel. 0604 939 822

www.salmon.pl

Sklepy wędkarskie:

1. Białogard

- „ESOX”, ul. Woj. Polskiego 69,
tel. +48 94 311 90 10, kom. 502 649 499

- „Aga” Sklep Wędkarski S. Kocioł
ul. Sybiraków 1, tel. +48 94 312 80 31

2. Koszalin

- „Troć”, ul. Powstańców Wlkp. 2,
tel. +48 94 342 37 27, kom. 505 941 717

- ul. Mieszka I 13, tel. +48 94 341 54 27

3. Kołobrzeg

- ul. Portowa 3, tel. +48 94 352 42 60,
kom. 0 502531764

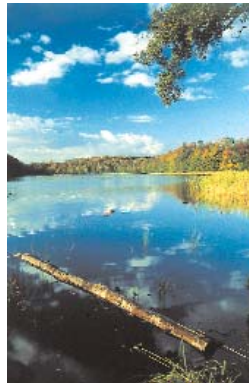
- ul. Łopuskiego 18, tel. +48 94 352 31 08

4. Karlino

- Sklep Wędkarski R. Jahimowicz
ul. Koszalińska 1

- Sklep Logos P. Paszkowski

Plac Jana Pawła II 2, tel. +48 94 311 79 92



Obowiązujące przepisy

Przepisy dotyczące wędkowania opracowano na podstawie informatora na lata 2003-2005 „Wody Krainy Pstrąga i Lipienia”, wydanego przez Zarząd Główny Polskiego Związku Wędkarskiego, Warszawa 2003 rok.

Dorzecze	Rzeka główna krainy ryb łososiowatych	Dopływ	Szczególne granice odcinków wód krainy ryb łososiowatych	Miasto, Gmina	Dozwolone przynęty, zakazy i inne specjalne ograniczenia
Morze Bałtyckie	Parsęta	Parsęta	1. Od źródeł do ujścia Mogilicy wraz z dopływami na tym odcinku	Szczecinek Grzmiąca	Przynęty sztuczne. Zakaz spinningowania od 01.09. do 31.12.
			2. Od ujścia Mogilicy do elektrowni w Rościnnie	Białogard	Przynęty sztuczne. Zakaz spinningowania od 01.09. do 31.12. Od 01.06. do 31.08. dozwolone przynęty zwierzęce i roślinne. Zakaz połowów w nocy. Od 01.09. do 31.12. dopuszczone przynęty roślinne w zestawie splotnikowym o parametrach: żyłka max. 0,22, haczyk max. nr 10.
			3. Od elektrowni w Rościnnie do mostu drogowego w Karlinie na trasie Koszalin - Szczecin	Karlino	Przynęty sztuczne. Zakaz spinningowania od 01.10. do 31.12. Na odcinku od Rościna do ujścia Topieli zakaz połowu ryb w okresie od 01.10. do 31.12.
			4. Od ww. mostu do fabryki domów w Kołobrzegu (rów odprowadzający wodę)	Kołobrzeg	Przynęty sztuczne. Zakaz spinningowania od 01.09. do 31.12. Od 01.06. do 31.08. dozwolone przynęty zwierzęce i roślinne. Zakaz połowów w nocy. Od 01.09. do 31.12. dopuszczone przynęty roślinne w zestawie splotnikowym o parametrach: żyłka max. 0,22, haczyk max. nr 10.
			5. Od fabryki domów do granicy wew. wód morskich (most kolejowy)	Kołobrzeg	Woda nizinna. Zakaz spinningowania od 01.10. do 31.12. Przezienny obwód ochronny w okresie od 20.03. do 31.05. ze względu na zarybianie smoltami. Zakaz połowu ryb w tym okresie.
			6. Kanał drzewny rz. Parsęty od wpustu do basenu rybackiego	Kołobrzeg	Woda nizinna. Zakaz połowu ryb od 01.10. do 31.12. Przezienny obwód ochronny w okresie 20.03. do 31.05. ze względu na zarybianie smoltami. Zakaz połowu ryb w tym okresie.

		Gęsia Radunia Trzebiegoszcz Perznica Dębica Mogilica Liśnica Topiel Pokrzywnica Młynówka Gościnka	Na całej długości wraz z dopływami	Szczecinek Grzmiąca Połczyn Z. Karlino Rąbino Tychowo	Przynęty sztuczne. Zakaz spinningowania od 01.09. do 31.12.
Parsęta	Parsęta	Radew	1. Od wypływu z j. Kwiecko do granicy trakcji sieci energetycznej powyżej Mostowa wraz z dopływami	Bobolice	Przynęty sztuczne. Zakaz spinningowania od 01.09. do 31.12
			2. Od jazu OHR w Bardzinie do mostu drogowego w Bardzinie	Białogard	Przynęty sztuczne. Do wędkowania dozwolony tylko lewy brzeg rzeki. Zakaz spinningowania od 01.10. do 31.12.
			3. Od ww. mostu do mostu kolejowego na trasie Białogard - Koszalin	Białogard	Przynęty sztuczne. Zakaz spinningowania od 01.10. do 31.12.
			4. Od ww. mostu do ujścia do Parsęty w Karlinie	Białogard	Przynęty sztuczne. Zakaz spinningowania od 01.10. do 31.12. W okresie od 01.06. do 30.09. dopuszczone przynęty roślinne i zwierzęce. Zakaz połowu w nocy. W okresie od 01.10. do 31.12. dopuszczona przynęta roślinna w zestawie spławikowym o parametrach: żyłka max. 0,22, haczyk o wielkości max. nr 10.
	Radew	Czarna Chociel Chotla	Od źródeł do ujścia Radwi	Koszalin Bobolice Tychowo	Przynęty sztuczne. Zakaz spinningowania od 01.09. do 31.12.

Wymiary ochronne:
troć wędrowną, łosoś atlantycki - do 35 cm,
pstrąg potokowy - do 30 cm,
lipień - do 30 cm,
szczupak - do 45 cm.

Okresy ochronne:
troć wędrowną, łosoś atlantycki
 - od 1 XI do 31 XII,
pstrąg potokowy
 - od 1 IX do 31 XII,
lipień
 - od 1 III do 31 V,
szczupak
 - od 1 I do 30 IV.

Limity ilościowe (dienne):
troć wędrowną, łosoś atlantycki - 2 szt.,
pstrąg potokowy, lipień, szczupak - 3 szt.



Charakterystyka Parsęty

Parsęta - druga rzeka pod względem długości po Redze i pierwsza pod względem wielkości dorzecza z wszystkich rzek przymorskich (3,8% powierzchni woj. zachodniopomorskiego). Według różnych źródeł ma od 137 do 157 km długości, początek swój bierze na łąkach w miejscowości Parsęcko na zachód od Szczecinka, a uchodzi do Bałtyku w Kołobrzegu. Rzeka ma przeważnie charakter nizinny, jednak od źródeł do miejscowości Rogowo prąd jest silny, rzeka charakteryzuje się dużym spadkiem i przyjmuje charakter górski. Czysta, zimna i dobrze natleniona woda stanowi wspaniałe środowisko dla ryb szlachetnych z pstrągiem potokowym i lipieniem na czele, okresowo dla troci wędrowniej i łososa atlantyckiego (największe tarliska w całym dorzeczu). Poniżej Białogardu, aż do Kołobrzegu rzeka ma charakter zmienny, jest częściowo uregulowana i obwałowana, a dominujące gatunki ryb to: troć, łosoś, lipień, szczupak oraz gatunki ryb reofilnych, takie jak: kleń, jaź, jelec i okresowo certa. Oczywiście w całej Parsęcie występuje o wiele więcej gatunków ryb (21 gatunków ryb typowych dla zlewni i 2 gatunki minogów), z których część nie ma znaczenia wędkarskiego, ale mają kapitalne znaczenie przyrodnicze, m.in. ślíz, koza, kiełb, strzebla.

Otoczenie rzeki Parsęty jest równie piękne i bogate w szatę roślinną, natomiast w lasach i nadbrzeżnych łąkach występuje obfitość zwierzozny i ptactwa, z wieloma gatunkami prawnie chronionymi i zagrożonymi wyginięciem (np. orzeł bielik, orzełek włochaty, sokół wędrowny, czarny bocian, gągoł, czy coraz częściej u nas spotykany puchacz). Przecudnym zjawiskiem dorzecza Parsęty jest licznie tutaj występujący zimorodek, którego dumna podobizna figuruje na logo Towarzystwa Miłośników Parsęty z Białogardu.

Parsęta to dla większości wędkarzy trociowo-łososiowych w Polsce rzeka nr 1, nie dlatego, że troci i łososi jest w niej więcej niż w innych rzekach, ale dlatego, że jest ona dzika i niemal niezmienną przez człowieka. Pomimo tego, że w czasie i po II wojnie światowej w dorzeczu Parsęty funkcjo-

nowało ok. 100 różnych budowli (młyny, elektrownie) i urządzeń wodnych (jazy, przepusty, progi i rafy kamienne, itd.), ingerowały one w przyrodę w minimalnym stopniu, gdyż zbudowane były zgodnie z zasadą „nie szkodzić”. Regulacje, w większości przedwojenne, obecnie nabrały charakteru dzikości i wtopiły się w krajobraz rzeki (np. odcinek Rościno-Karlino, tzw. „Mosty”). Poza tym, gdzie panuje taka atmosfera wśród łowiących, jak na Parsęcie?





Łowiska na Parsęcie

1. Żarnowo - Rościno

Opis rzeki Parsęty rozpoczynamy od miejsca, do-
 kąd przy sprzyjających warunkach dociera troć wę-
 drewna, a ostatnio także łoś, bowiem kres wę-
 drówki tarłowej na rzece stanowi jaz wybudowany
 na potrzeby hodowli pstrąga tęczowego w Żarno-
 wie.

Już od samego początku opisywany odcinek ma
 charakter małej przymorskiej rzeki pstrągowej
 o szerokości koryta do 5 m i głębokości ponad 2 m.
 Rzeka bardzo silnie meandruje, tworząc nawet na
 krótkich odcinkach liczne zakola i podmycia, prze-
 wężenia i zwaliska z podmytych i przewróconych
 drzew rosnących na brzegu rzeki. Z lewej strony
 wpada do Parsęty mała rzeczka Gęsia - wspaniały
 labirynt, oferujący tysiące kryjówek dla głównego
 mieszkańca - pstrąga potokowego, który egzystuje
 z lipieniem, szczupakiem, pstrągiem tęczowym
 (uciekiniery z hodowli) i okoniem. Ten ostatni
 stał się w ostatnich latach utrapieniem dla łowią-
 cych (rzadko przekracza dł. 20 cm).

Po około 5 km (od jazu) Parsętę zasila prawy dopły-
 w - Perznica, która wcześniej łączy się z Trzebie-
 goszczem. Parsęta od tego miejsca poszerza się,
 miejscami nawet do 15 m.

Charakter rzeki praktycznie nie zmienia się do koń-
 ca, płynąc głównie przez tereny leśne i łąkowe, a do
 Białogardu zasilana jest jeszcze przez kolejne dopły-
 wy: lewobrzeżne Dębnicę, Bukową i Mogilicę oraz
 prawobrzeżną Liśnicę.





Od nieczynnego młyna w Osówku (ok. 1 km w górę rzeki jest jej przepiękny przełom) zaczyna się odcinek „trociowy”. Od tego miejsca rzeka rzadko jest węższa niż 10 m i mniej kręta.

Brzegi rzeki porasta głównie olcha i wierzba, dalsze otoczenie stanowią głównie lasy mieszane. Na wysokości miejscowości Byszyno rzeka płynie w głębokim wąwozie, gdzie pionowe skarpy, porośnięte starym lasem bukowym, dochodzą do 25 m wysokości.

Opisywany odcinek należy do najbardziej urokliwych i nie tylko wędkarze potrafią go docenić (tereny nadają się do wędrówek pieszych). Na całym tym odcinku nurt rzeki jest szybki i wartki, a dno żwirowate i miejscami kamieniste (znajdują się tutaj bardzo liczne tarliska). Można spotkać również liczne spowolnienia i zastoiska o głębokości nawet powyżej 3 m.

Opisywany odcinek jest bardzo rozległy, z tego powodu proponujemy podzielić go na wiele mniejszych i rozpoczynać łowić od następujących miejsc:

- hodowla w Żarnowie (1a),
- ujście Perznicy (1b),
- most w Krosinie (1c),
- młyn lub most w Doblu (1d),
- most w Starym Dębnie (1e),
- przełom rzeki w Osówku (widoczny z drogi) (1f),
- most przed Tychówkiem (1g),
- most w Rzyszczewie (1h),
- most w Byszynie (1i),
- most w Rogowie (1j).



Chociaż odcinek do Dobla jest wybitnie pstrągowy, to należy być przygotowanym na niespodziankę: w sierpniu na „srebrniaka”, a od stycznia do kwietnia na „kelty”.

Odcinek ten jest godny polecenia dla wszystkich kochających samotność, nieskażoną i dziką przyrodę. Wszelkie trudności w postaci pokonywania niewygodnego terenu, chmary komarów i czarnych muszek wynagrodzi piękny pstrąg „pięćdziesiątak” czy wspaniały lipień „kardynał”.

Uwaga!

Odcinek od Starego Dębna do Wicewa proponujemy z życzliwości opuścić od końca czerwca - 3-metrowe trzciny i pokrzywy w zabagnionym terenie, w skwarze odbierają chęć do życia, nie mówiąc o łowieniu.

Natomiast odcinek, tzw. trociowy, ma brzegi na ogół wysokie, suche i nie stanowiące problemu do



pokonania nawet przez średniosprawnego spinningistę czy muszkarza.

Oczywiście odcinek ten zamieszkują również inne gatunki ryb, z lipieniem na czele, jednak o jego atrakcyjności decyduje populacja troci wędrownej, a także łososi (w 2002 roku pomiędzy Krosinem a Doblem złowiony został łosoś o wadze 15 kg).

Na wysokości Białogardu, już od ujścia Mogilicy można bardzo często spotkać miejscowych wędkarzy, którzy już od stycznia „chodzą za trocią”. Rzeka tutaj wyraźnie zwalnia, pogłębia się, to znowu przyspiesza, praktycznie w każdym miejscu „czuć” rybę.

Poniżej Białogardu rzeka płynie w korycie uregulowanym, po starej melioracji, sporządzonej na potrzeby elektrowni wodnej w Roślinie. Również i ten odcinek ma swoich zwolenników, głównie mieszkańców pobliskiego osiedla.



2. Rościno - „Mosty” - Karlino

Schodząc w dół rzeki rozpoczynamy łowienie minimum 50 m poniżej elektrowni wodnej w Rościniu (zabytek techniczny), czyli w dozwolonej odległości od urządzeń trwale piętrzących wodę. Odcinek ten ma długość ponad 12 km i jest obwałowany na całej długości, a na jego terenie znajdują się trzy betonowe mosty (stąd jego nazwa). Rzeka płynie cały czas przez tereny leśne i gdyby nie coroczne prace polegające na wycinaniu przybrzeżnych krzaków, wyciąganiu drzew i wszystkiego co wpadło do wody, nikt by nie wiedział, że rzeka została uregulowana i wyprostowana przez człowieka.

Opisywany odcinek rzeki do niedawna nosił miano „matecznika”, niestety wyżej wymienione prace przyczyniają się do niszczenia kryjówek troci i łososi, a rzeka bardzo się wypłyca; tylko ostatni fragment od III mostu do Karlina jest bardziej kręty i dziki.

Jedynym niezbędnym ograniczeniem jest przepis wyłączający z wędkowania odcinek Parsęty od tamy do ujścia Topieli w okresie od 01.10. do 31.12. ze względu na bardzo liczne tarliska.

Za to niewątpliwą atrakcją w tym okresie jest podglądanie natury i obserwowanie naturalnego tarła troci i łososi w ich środowisku.

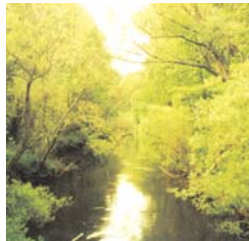
Najlepsze okresy połowów wędkarze odnotowują w okresie styczeń - kwiecień, lipiec i wrzesień.

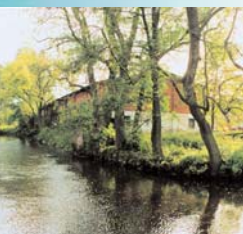
Dobrym wskaźnikiem i bodźcem do wyruszenia na omawiany odcinek jest podniesienie się poziomu wody w rzece i sztorm na Bałtyku (kilka dni wcześniej). We wrześniu można jechać z zamkniętymi oczami. Trocie spotkamy na pewno, gdyż muszą tamtędy podążać w górę rzeki na zbliżające się tarło.

Przy stabilnym poziomie wody troci i łososi szukamy w okolicach różnego rodzaju przeszkód, zwalonych drzew, przewężeń, podmytych brzegów, itp., a podczas wysokiej wody brań spodziewać się możemy praktycznie wszędzie, chociaż szczególną uwagę należy zwrócić podczas prowadzenia przynęty w okolicach linii brzegowej.

Rzeka na tym odcinku ma charakter dużej rzeki pstrągowej, a szerokość jej na całym odcinku rzadko przekracza 10 m.

Na wysokości „II mostu” na łąkach, po lewej stronie rzeki, pod koniec września gromadzą się przed odlotem do Afryki żurawie, można zobaczyć nawet 100 wielkich ptaków w jednym miejscu, widok naprawdę niesamowity. Najczęściej poławianymi ga-





tunkami ryb są trocie wędrówne, łososie, lipienie, te ostatnie poławiane są z powodzeniem na sztuczną muchę. Okresowo do rzeki z morza wstępują stada ogromnych leszczy oraz minogów rzecznych. Rekordową troć z Parsęty (oficjalnie zgłoszona) o wadze 14,4 kg i długości 106 cm złowił we wrześniu 2000 roku, poniżej ujścia Topieli, na miedzianą błyskłę wahadłową wędkarz z Białogardu Pan Mieczysław Pączkowski.

Utrapieniem omawianego odcinka są bardzo liczne zaczepy, szczególnie początkujący spinningista lub wędkarz nie znający rzeki musi - niestety - liczyć się z utratą dużej ilości przynęt. Pewnym rozwiązaniem jest stosowanie jako przynęt pływających wablerów.

Za trzecim mostem z lewej strony ma ujście rzeka Pokrzywnica, a przed Karlinem z prawej strony do Parsęty wpływa największy jej dopływ - rzeka Radew.

Dojazd z Białogardu drogą wojewódzką 163, a następnie skręt w lewo do Rościna drogą powiatową 167. Od Rościna polnymi drogami i przez las dojechać można na każdy z „mostów” i do Karlina.

3. Karlino - „Most kolei wąskotorowej”

Łowienie można rozpocząć od „starego” mostu drogowego na trasie Gdańsk - Szczecin lewą stroną w dół lub górę rzeki. Poniżej mostu obławiamy odcinek bardzo systematycznie, aż do wysokości zlokalizowanej na prawym brzegu oczyszczalni ścieków. Pomimo wyprostowania tego odcinka i zlikwidowania małego półwyspu zatrzymują się tutaj spływające po tarle kelty, natomiast srebrniaki grupują się i odpoczywają przed dalszą wędrówką w górę rzeki, w kierunku mostów.

Poniżej rzeka płynie w starym korycie, aż do ujścia Młynówki. Łowiąc dalej lewym brzegiem posuwamy się w dół rzeki przez zarośla brzegowe, w których znajdują się miejsca do łowienia i oddawania rzutów. Odcinek z lewej strony rzeki jest dość trudny technicznie, oprócz zarośli na przeszkodzie stoją jeszcze połączenia ze starorzeczami, których pokonanie przy wysokiej wodzie jest praktycznie niemożliwe. Znajdują się jednak tutaj dogodne miejscówki do obławienia tylko z lewego brzegu, a ponadto jest tu o wiele mniej wędkarzy.

Dla bardziej wygodnych polecamy prawy brzeg rzeki, którego obławianie można rozpocząć od ujścia

Młynówki, na wysokości parku miejskiego i cmentarza w Karlinie. Brzegi tutaj są wysokie i twarde, a szerokość rzeki wynosi od 10 do 20 m.

Znanym i często odwiedzanym miejscem (szczególnie przez miejscowych wędkarzy) jest odcinek przed i za kamienno-betonowym progiem (przed - keltzy, za - srebrniaki).

Za tym odcinkiem rzeka zwęża się i przyspiesza, płynąc przez kamienną rafę, za którą znajduje się głęboki, wymyty przez pędzącą wodę dół (na wysokości ogródków działkowych). Rzeka zwalnia, nurt rzeki odbija z jednej strony na drugą, aby po kilkunastu metrach wrócić praktycznie pod nogi wędkującego. Tak jest przez kilkaset metrów. Na „działkach”, tak miejscowi nazywają ten odcinek, łowionych jest dużo troci, potarłowych - keltów, jak i wstępujących - srebrniaków.

Po tym odcinku (wyprostowanym przez człowieka) rzeka rozlewa się szeroko (prawie 30 m) i zwalnia swój bieg, a średnia głębokość przekracza 2 m. Tutaj w odległości około 100 m, po obydwu stronach rzeki znajdują się starorzecza mające okresowe połączenia z Parsętą. Są one bardzo często odwiedzane przez amatorów linów, płoci, okoni czy szczupaków.

Kolejny ciekawy odcinek rzeki rozpoczyna się około 200 m przed mostem byłej kolei wąskotorowej. Rzeka wyraźnie zwęża się i pogłębia, a wiszące nad rzeką gałęzie i rosnące wprost z wody wierzby stanowią wspaniałe kryjówki dla czatujących srebrniaków.

Dojazd do Karlina z Białogardu i z Kołobrzegu drogą wojewódzką 163.

4. „Płyty”

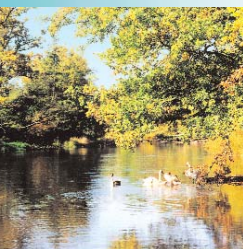
Nazwa odcinka zaczerpnięta została od zakładów w Brzeźnie (2 km za Karlinem), który produkuje m.in. płyty wiórowe.

Nad rzekę dojedziemy od Karlina w kierunku Kołobrzegu drogą wojewódzką 163.

Za fabryką skręcamy w lewo betonową drogą, gdzie w pobliżu bramy możemy pozostawić bezpiecznie samochód, dalej pieszo udajemy się w kierunku rzeki (ok. 1 km).

Łowienie rozpoczynamy na wysokości ujęcia, gdzie fabryka pobiera wodę z rzeki na potrzeby produkcji lub od mostu kolei wąskotorowej. Jednak łowienie z prawego brzegu od mostu po ok. 300 m staje się praktycznie niemożliwe ze względu na przybrzeżne zarośla.





Dlatego lepiej rozpocząć łowienie idąc w dół rzeki, gdzie obławiamy bardzo dokładnie pierwszą prostą poniżej ujęcia wody. Odcinek ten o długości ok. 1 km na początku jest niemal wybrukowany dużymi kamieniami i bardzo często nagradza piękną rybą, zarówno keltom, jak i srebrniakiem.

Następnie Parsęta skręca pod kątem 90 stopni w prawo, by ponownie skręcić tak samo ostro, tym razem w lewo. W ten sposób docieramy do dobrej miejscówki, zwanej „zimnym kolaniem”. Nie trzeba wyjaśniać, dlaczego „zimne kolano”, wystarczy na nim stanąć, niekoniecznie w wietrzny dzień, i wszystko się wyjaśni.

Po kolejnych kilkuset metrach rzeka ponownie skręca ostro w prawo. Z niewielkimi zmianami płynie przez ok. 2 km, lepsze miejsca przeplatają się z teoretycznie gorszymi, jej charakter nie ulega zmianie. Uciąg wody miejscami jest bardzo silny, np. w okolicach przewężeń, a szerokość wynosi od 10 do 15 m, ze średnią głębokością ok. 2,5 m.

Oczywiście istnieje jeszcze możliwość obławienia rzeki z lewego brzegu. W tym celu od samochodu musimy iść wzdłuż płotu fabryki do kolejnej bramy, następnie skręcamy do lasu i leśną drogą po ok. 1,5 km docieramy nasypem do mostu kolei wąskotorowej, którym przechodzimy na drugą stronę rzeki.

Za mostem rzeka płynie wśród zatopionych w wodzie krzaków wierzby, przeciska się przez nie, stwarzając wrażenie, że bardzo mocno meandruje. Jednak łowienie rozpoczynamy z drugiego brzegu 100 m powyżej mostu. Zarówno przed, jak i za mostem, praktycznie z każdego miejsca naszą przynętę zaatakować może piękna troć lub wielki łoś.

W odległości ok. 1 km poniżej pierwszego, znajduje się drugi most (obok koryta rzeki), na którego wysokości rzeka zwęża się i skręca w prawo. Na zakręt należy zwrócić szczególną uwagę, ponieważ jest opalikowany, a zarazem stanowi najgłębsze miejsce na opisywanym odcinku. Przez cały czas łowimy z wysokiego brzegu, mijając po drodze tzw. „burty lubiechowskie”, słynne m.in. z ogromnych łośsi.

Rzeka na tym odcinku, pomimo niewątpliwego uroku, jest rzadko odwiedzana przez wędkarzy przede wszystkim z powodu długiego marszu, jaki czeka każdego wracającego wędkarza do zaparkowania przy „Płytach” samochodu.

5. „Łąka daszewska”

Odcinek ten znajduje się pod szczególną opieką członków Towarzystwa Miłośników Parsęty z Białołogardu, którzy od wielu lat w tym miejscu rozgrywają swoje zawody, sprzątają brzegi rzeki, częściowo naprawili starą drogę, sporządzili ławy i stoliki „pod świerkami” dla odpoczywających wędkarzy oraz wygodne przejścia przez strumyki i rowki, które przy wysokiej wodzie były praktycznie „nie do przebycia”.

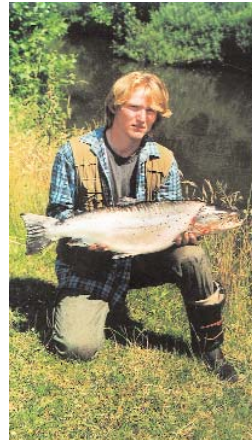
Dojazd od Karlina drogą wojewódzką 163, na łuku drogi przed Poczerninem, na skraju lasu skręcamy w leśną drogę (dojazd dzięki uprzejmości Nadleśnictwa Gościno i zarządzającego w jego imieniu leśniczego z Wrzosowa, Pana Krzysztofa Jamrożego). Wędkarze najczęściej rozpoczynają łowienie od „obciętego dąbka” w górze rzeki, ok. 2 km od miejsca parkowania samochodu na łące, lub idą w dół rzeki leśną drogą.

Rzeka jak poprzednio zachowuje swój charakter, płynąc ze zmiennym tempem, jednak jest ono nieco wolniejsze od poprzedniego odcinka Parsęty. Szerokość miejscami zwiększa się i przekracza 25 m, a czasami zwęża się do ok. 8 m. Głębokość jej rzadko przekracza 3 m, przy średniej 2 m. Otoczenie rzeki stanowi las i nadbrzeżne łąki, na których szczególnie późną jesienią, w połowie listopada, można zobaczyć wielkie stada dzików liczące nawet po trzydzieści osobników.

Idąc w dół rzeki wśród starych lip leśną aleją dojdziemy do miejsca nazwanego od imienia jednego z nestorów wędkarstwa spinningowego na Parsęcie „ławką Kostka”. Możemy tam usiąść na olchowych ławach, zjeść posiłek i odpocząć przed dalszym łowieniem.

Rybostan rzeki nie zmienia się, jednak coraz częściej spotkać można klenia, jazia, wszędobylską płoć i wchodzącą z morza do rzeki na tarło certę, niektóre sztuki przekraczają masę 1 kg i długość 40 cm. Dominującymi gatunkami jednak pozostają trocie wędrowne i lipienie, na te ostatnie warto wybrać się z muchówką właśnie jesienią.

Na koniec uwaga praktyczna - ze względu na różnego rodzaju rowki, obniżenia terenu należy ze sobą zabrać wodery, nawet przy średnim poziomie wody nie przejdziemy w krótkich butach.





6. Wrzosowo

Most na rzece Parsęcie na trasie z Wrzosowa - dojazd z Karlina i Kołobrzegu drogą wojewódzką 163 - do Kłopotowa - drogą powiatową 147.

Miejscem, od którego rozpoczynamy łowienie, jest wyżej wymieniony most, przy którym możemy pozostawić samochód, a wybór kierunku pozostawiamy wędkującym.

Możemy łowić z obu brzegów i iść w górę rzeki, w kierunku wsi Łykowo, Poczernino lub w dół rzeki w kierunku wsi Pyszka. Wybierając drugą opcję musimy wziąć pod uwagę bardzo rozległy teren i duże odległości, co wiąże się z długim powrotem. Opis odcinka rozpoczynamy od Poczernina, schodząc w kierunku mostu i w kierunku Pyski. Poniżej wsi mamy pierwszą miejscówkę - przewężenie i szeroką płań (do 30 m), która po ok. 1 km zwęża się. Przewężenie o szerokości ok. 8 m ma średnią głębokość 3,5 m (normalny stan wody w rzece).

Różnorodność i zmienność odcinka, łatwy i dobry dojazd oraz możliwość bezpiecznego pozostawienia samochodu we wsi (200 m od rzeki) przysparza mu wielu zwolenników.

Rzeka jest bardzo podobna do siebie tylko na odcinkach dwóch kilometrów, w górę i dół od mostu. Dominują tutaj bowiem szerokie, proste płanie, na których co roku wędkarze łowią duże keltki troci, łososi i - o dziwo - srebrniaki.

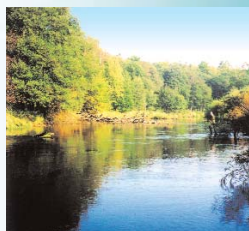
Na podstawie danych z całej Parsęty z ostatnich trzech lat właśnie te płanie nagradzają wędkarzy największą liczbą łososi (jedno z dwóch najpewniejszych miejsc na Parsęcie), często przekraczających swoją masę wagę 10 kg.

Na płaniach, zarówno przed, jak i za mostem, w nurcie przy niskim poziomie rzeki można zauważyć duże pojedyncze głazy, za którymi przebywają ryby, często dwukilogramowe klenie.

Po około 3 km w dół od mostu, kamieni i wielkich głazów w nurcie mamy znacznie więcej, zaczynają się słynne „olchy“. Oprócz srebrniaków miejsce upodobały sobie morskie pstrągi tęczowe (3-5 kg), których jest bardzo mało, ale jeśli już, to właśnie tam.

„Olchy“ kończą się „świerkami“, gdzie przede wszystkim w lipcu czatują wielkie srebrniaki troci (powyżej 6 kg).

Rybostan nie zmienia się, spinningiści uganiają się za drapieżnikami, jednak coraz więcej wędkarzy szczególnie z pobliskich wsi siada z przystawką na klenia, jazia, grubą gruntową płoć, czy wchodzącego z morza leszcza. Na wysokości wsi Pyszka rzekę piętrzy betonowy próg, po którego obu stronach znajdują się dwa duże starorzecza, mające trwałe połączenia z rzeką, powstałe na skutek prac regulacyjnych. Mają one stałych zwolenników, którzy łowią wszystkie „wędkarskie“ gatunki ryb dorzecza Parsęty, w tym węgorza, lina i miętusa.





7. Miechęcino

Dojazd z Kołobrzegu i Karlina drogą wojewódzką 163.

Samochód pozostawiamy we wsi koło zbiornika wodnego (pozostałość po młynie i kuźni) i polami idziemy w kierunku rzeki przed wsią Miechęcino (około 400 m). Charakterystycznym punktem, do którego mamy dojść, jest szeroki zakręt, gdzie Parsęta płynie łagodnym łukiem. Na wylocie zakręt mocno zwęża się, a na jego dnie zalegają duże kamienie.

Rzeka mniej więcej do wysokości wsi jest niewątpliwie jednym z najgłębszych odcinków na całej Parsęcie. Pojedyncze doły o głębokości przekraczającej 4 m, płynące w wąskim korycie, wśród przybrzeżnych zarośli i krzaków są praktycznie nie do obłowienia, a na dodatek posiadają dodatkowe „atrakcje” w postaci kolków - pozostałość po starej faszynie. Jakie ryby kryją te doły możemy się tylko domyślać?!

Sąsiadują one z nieco lepszymi miejscami i tam możemy pokazać, na co nas stać. Nie ma ich co prawda dużo, jednak pozwalają na sprowokowanie troci poprzez wypuszczenie i przytrzymanie w nurcie woblera, a nuż któryś z olbrzymów da się skusić i zatakuje naszą przynętę.

Przedstawiony fragment rzeki w krzakach jest trudny technicznie i stanowi spore utrudnienie dla wędkarzy. Dalej jest już dużo łatwiej, niestety, nadal utrudnienia w łowieniu powodują kolki po starej faszynie, głównie na zewnętrznych łukach, mniej więcej do dużego zakrętu przed topolami.

Miejscówka ta jest chyba najbardziej znaną po wcześniej wymienionych - „tarliskach i bukach“, znajdujących się pomiędzy Daszewem a Poczerninem.

Za łukiem rzeki w lewo zaczyna się prosta, gdzie Parsęta płynie wśród olbrzymich, starych topól. Dno rzeki wybrukowane jest dużymi kamieniami, których, czym dalej od zakrętu, zalega proporcjonalnie mniej (odcinek ma ok. 1 km długości). Szerokość rzeki od około 8 m na przewężeniach, do ponad 30 m na płaniach.

Po następnym kilometrze rzeka skręca w lewo i nurt zwalnia, ponownie skręca, tym razem ostro w prawo pod kątem 90 stopni, i ponownie przyspiesza. Następny odcinek musimy ominąć ze względu na bardzo gęste zarośla porastające brzeg. Rzeka oddala się od skraju lasu na odległość około 80 m i płynie w starej dolinie aż do mostu w Bardach.

Rybostan nie ulega zmianie. Oprócz spinningistów odcinek ten jest bardzo często odwiedzany przez łowców lipieni, łowione są tutaj również duże szczupaki.

Pozostałości po faszynie z różną gęstością towarzyszyć nam będą aż do Ząbrowa.

8. Bardy - „Alaska” - ujście Gościnki

Dojechać na most w Bardach, czyli na początek łowiska, można z dwóch kierunków: najpierw do Dygowa drogą wojewódzką 163 z Kołobrzegu lub Biafogardu, a następnie drogą powiatową 145.

Za mostem - „pod linią” rzeka płynie prostym, dość głębokim (ok. 2,5 m) i szerokim (prawie 30 m), dawno regulowanym korytem, na początku którego na pewno znajduje się usypana przez człowieka kamienna rafa (złośliwe zaczepy). Cała prosta, na której już na początku sezonu oraz szczególnie wczesną wiosną można złowić jedne z pierwszych srebrniaków, jest miejscówką, której bez względu na porę roku należy poświęcić sporo uwagi.

Po kilometrze rzeka zwęża się i przechodzi łagodnym łukiem w prawo w ładne bystrze z dużymi głazami w korycie rzeki, które latem trzeba koniecznie obłowić (dostępny lewy brzeg).

Następne 200 m mijamy ze względu na zarośnięty brzeg. Parsęta ponownie się poszerza (ponad 30 m) i zarazem wypłyca, a na wysokości olbrzymich topól znajduje się kolejna, tym razem bardzo rozmyta kamienna rafa, której pojedyncze kamienie widać przy niskim stanie wody.

Za rafą woda wypłukała dość głęboką płań, na której wędkarze często łowią ładne trocie i łososie.

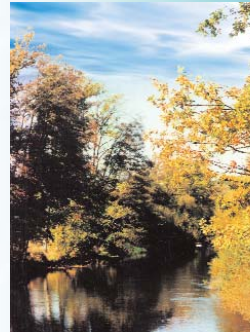
Do najbliższego dużego zakrętu bardziej dostępny jest brzeg lewy, jednak dalsze łowienie lewą stroną jest niemożliwe ze względu na przybrzeżne zarośla. Około 2 km rzeki wyłączony jest z wędkowania, aż do małego dopływu, który na całej długości jest doskonałym tarliskiem dla troci, łososi i pstrągów potokowych.

Pozostaje nam łowienie prawą stroną, gdzie już za zakrętem w lewo rzeka wymyła głęboką rynnę, za którą znajduje się następne kamieniste przewężenie, a tam zdarzyć się może...

Po około 2 kilometrach zaczyna się bardzo urokliwa miejscówka, która została nazwana przez wędkarzy „Alaską”. Zaczyna się ona od bardzo głębokiej (ok. 3,5 m przy niskim stanie wody), wąskiej prostki i głębokiego wlewu na zakręcie w prawo. Krajobraz tego miejsca ukształtował niewątpliwie lodowiec, stąd lewy brzeg jest mocno pagórkowaty, a porasta go bukowy las z pojedynczymi potężnymi świerkami i dębami.

Za zakrętem Parsęta rozlewa się szerzej, płynąc wartkim nurtem, wśród zalegających dno kamieni i głazów, a poza srebrniakami miejsce słynie z wielkich lipieni. Parsęta za „Alaską” jest już wielką rzeką, a jej szerokość na płaniach przekracza nawet 50 m.

Kolejną wspaniałą miejscówką jest ujście rzeczki Gościnki, gdzie - jeśli naszą przynętę zaatakują troć lub łosoś - to na pewno będzie duża sztuka. Kiedyś właśnie w tym miejscu „coś” takiego o mało nie połamało wędki pewnemu wędkarzowi. Gdy było po





wszystkim, przy oględzinach wędki okazało się, że popękały omotki z lakierem na przelotkach!

Przed „Alaską” i Gościnką znajdują się duże starorzecza trwale lub okresowo mające połączenie z rzeką, stanowią naturalne tarliska m.in. dla szczupaków z rzeki. Nie wolno ich niepokoić!

Dwie uwagi praktyczne:

- na niektórych łukach rzeki znajdują się kołki po starej faszynie, które wprawni wędkarze mogą rozpoznać po zawirowaniach i wybrzuszeniach płynącej rzeki w odległości ok. 2-3 m od linii brzegowej. Także okulary polaryzacyjne pomogą w rozpoznaniu takich miejsc, dzięki czemu unikniemy zerwania przynęty lub - co o wiele gorsze - utraty ładnej ryby podczas holu,
- powrót do zaparkowanego przy moście samochodu z „Alaski” zwykłym marszem trwa 40 minut, a z ujścia Gościnki jeszcze dodatkowo 30 minut.



9. Lubkowice - Ząbrowo - Bogucino

Kiedyś łowienie na tym odcinku można było rozpocząć dojeżdżając prawie do samej rzeki, na wysokości najlepszej miejscówki „Pod linią” (pod linią wysokiego napięcia). Niestety, obecnie ze względu na zniszczenie drogi przez ciężkie pojazdy jest ona praktycznie nieprzejezdna.

Stąd najlepszy dojazd mamy dojeżdżając do mostu w Ząbrowie z Kołobrzegu drogą wojewódzką 162 lub z Karlina do Gościna drogą powiatową 150, a następnie drogą wojewódzką 162.

Samochód pozostawiamy na parkingu za mostem, gdzie od wielu lat spotykają się wędkarze z całej Polski na różnej rangi zawodach wędkarskich, począwszy od zawodów okręgowych Polskiego Związku Wędkarskiego w Koszalinie, a na kończących sezon trociowo-łososiowy na Parsęcie zawodach ogólnopolskich „Salmo Parsęty”, organizowanych przez Klub „Salmo” z Kołobrzegu.

Tak jak „Łąka daszewska” kojarzona jest z Towarzystwem Miłośników Parsęty z Białogardu, tak właśnie most w Ząbrowie z Klubem „Salmo” z Kołobrzegu.

Aby dotrzeć „Pod linią”, musimy przed mostem skrócić w prawo w polną drogę i przejechać nią dwa kilometry w górę rzeki, albo pozostawić przy drodze samochód i dalej pójść pieszo. Takie rozwiązanie jest bardzo korzystne, ponieważ wracamy do samochodu łowiąc i nie tracimy czasu na powrót.

Bardzo długi zakręt przed miejscówką „Pod linią” obławiamy bardzo systematycznie, praktycznie w każdym miejscu spodziewać się możemy gwałtownego brania. Na omawianym fragmencie rzeki na dnie zalegają pojedyncze duże głazy i różnej wielkości kamienie (tarlisko). „Pod linią” rzeka zwęża się i skręca lekko w prawo, by następnie od-

bić (szybki nurt) w lewo. Na odcinku kilkuset metrów w dół rzeki na dnie zalegają różnej wielkości kamienie.

Schodząc w dół rzeki obławiamy „klatki“ w krzakach i tu, szczególnie w okresie letnim, możemy być bardzo mocno zaskoczeni, kiedy naszą trociową wahadłówkę zaatakuje piękny, ponad półkilogramowy okoń. Szczupaki takiego zdziwienia na pewno nie wywołają.

Kiedy dotrzemy do wysokiego, łąkowego brzegu, obławiamy rzekę na całej szerokości, ze szczególnym uwzględnieniem linii brzegowej. Na końcu łukowatej prostej ponownie mamy utrudnienia w postaci faszyny, proponujemy ten odcinek ominąć i wejść w krzaki. Co prawda tu również są pale po faszynie, ale znajdują się blisko brzegu i nie stanowią specjalnego utrudnienia, o ile będziemy kontrolowali prowadzenie naszej przynęty.

Po długiej prostej rzeka skręca w prawo i mamy ponownie bardzo ciekawy odcinek rzeki, aż do kolejnej kamiennej starej rafy, w której na przewężeniu silny nurt wyźłobił głęboką rynnę.

Za rafą znajduje się bardzo głęboki dół, w którym miejscowi wędkarze po uprzednim nęceniu łowią na groch, pszenicę i kukurydzę leszcze, płocie i klenie.

Ostatni bardzo szeroki (ok. 50 m) fragment rzeki przed mostem stanowi tzw. „Pigalak”. Jest to prosta o średniej głębokości 1,5 m, na której łowione są duże ilości keltów troci i łososi, niejednokrotnie jeden wędkarz stoi obok drugiego po obu stronach rzeki. Podobnie jest za mostem, z tą różnicą, że prawy brzeg do zakrętu jest praktycznie zarośnięty.

Za zakrętem położony jest najciekawszy fragment rzeki, ze zwaliskami, głazami, zakrętami, czyli bardzo urozmaicony i naprawdę malowniczy. Dalej, aż pod Bogucino rzeka szeroko płynie wśród łąk. Oprócz łososiowatych, ten odcinek rzeki zamieszkują inne gatunki ryb z kleniem, jaziem i płocią na czele.

Wczesną wiosną częstą zdobyczą trociarzy są wielkie, metrowe, pełne ikry (okres ochronny) samice szczupaka. Pod żadnym pozorem nie wolno ich zabierać! Niebawem będą odbywały tarło na licznych starorzeczach od Bard po Ząbrowo.

10. Bogucino

Dojazd z kilku kierunków:

1. z Kołobrzegu drogą wojewódzką 163 i powiatową 141,
2. z Białogardu do Dygowa drogą wojewódzką 163, dalej w lewo skręt w kierunku mostu w Ząbrowie, na pierwszym skrzyżowaniu skręt w prawo drogą powiatową 141,
3. z Kołobrzegu drogą wojewódzką 162 i skręt w lewo w kierunku przepompowni,



4. z Karlina drogą powiatową 150 do Gościna, następnie drogą wojewódzką 162.

Wędkarze łowiący w Bogucinie dzielą rzekę na dwa odcinki:

- górny, prawy brzeg od strony wsi Bogucino do ogrodzenia ujęcia wody dla Kołobrzegu (dojazd 1-2),
- dolny, lewy brzeg, od ogrodzenia ujęcia wody do wsi Rościęcino (dojazd 2-3).

Przed łowieniem idziemy jeszcze ok. 2 km w górę rzeki, rozpoczynając wędkowanie od dużego zakrętu. Za zakrętem w prawo rzeka zwęża się nieco i przyspiesza, żłobiąc głęboką rynnę pod lewym brzegiem, którą aż do sosenek dokładnie obławiamy (niestety, musimy liczyć się z utratą przynęt ze względu na powalone do wody drzewa), jednak tę niedogodność na pewno zrekompensują nam złowione piękne łososie (kelty). Znalazły tutaj dogodne miejsce do odpoczynku po odbytym niedawno tarle, a woda i zaczepy zapewniają im w miarę bezpieczne schronienie.

W 2002 roku, od połowy lutego aż do połowy marca na opisywanym odcinku wędkarze złowili ponad 20 łososi o wadze od 5,3 do 12,5 kg, pomimo bardzo wysokiej wody.

„Góra“ Bogucina to właśnie jedno z dwóch miejsc, obok prostek koło mostu we Wrzosowie, w których szansa złowienia łososia jest największa i jest tylko kwestią czasu oraz wędkarskiego szczęścia.

Szerokość rzeki jest znaczna (do 50 m) przy średniej głębokości do 2 m, poza głębszymi rynnami (ponad 3 m). Lewy brzeg porasta las mieszany z przewagą sosny, a prawy stanowią łąki i pastwiska, brzeg jest wygodny do poruszania się. Pewne utrudnienia wynikają wyłącznie z powodu wysokiego poziomu wody w rzece, głównie w okresie zimowo-wiosennym, lecz i z takim stanem radzą sobie wędkarze, używając neoprenów lub rozpoczynając od zakrętu w olchach.

Rzeka tutaj skręca łagodnym łukiem w lewo, na dnie za kamieniami możemy liczyć na „grubego” srebrniaka. Zaczyna się bardzo ciekawy odcinek, który obławiamy bardzo dokładnie, aż do płotu, wciskamy się także w dostępne „klatki“ w krzakach - zapewniamy, że warto!

Dalsze obławianie rzeki zaczynamy łowiąc z drugiego brzegu (dojazd 3-4), pozostawiamy samochód przy ogrodzeniu, które doprowadzi nas do rzeki (ok. 200 m).

Wybrzuszenia, zawirowania wody i wystające z niej głazy od razu po zejściu do rzeki zachęcają do zarzucenia wędki, a od naszych kolegów z Kołobrzegu, którzy są ekspertami na „dolnych odcinkach” wiemy, że jeżeli tutaj weźmie ryba, to będzie naprawdę duża.

Poniżej kamieni rzeka poszerza się i wypłyca, polecamy następny fragment, szczególnie jesienią, amatorom lipieni. Złowiono tutaj lipienie o długości powyżej 45 cm.



Prosta znowu się poszerza (ok. 50 m), by ponownie ścisnąć swoje wody w kolejnym wąskim gardle. Nasz brzeg aż do kolejnego zakrętu porastają olchy - rzucamy, gdzie tylko uda się nam wejść z wędką, uważając szczególnie na okolice brzegów.

Kolejny zakręt (w lewo) należy do jednych z najładniejszych w dolnym odcinku Parsęty i bardzo łownych. Jest on jednym z najczęściej odwiedzanych odcinków ze względu na urozmaicenia i dobry dojazd.

11. Rościęcino - Zieleniewo

Dojazd z Kołobrzegu drogą wojewódzką 162 lub z Karlina do Gościna drogą powiatową 150, następnie skręcamy w prawo drogą wojewódzką 162.

Pierwsza, a zarazem jedna z najlepszych miejscówek na omawianym odcinku Parsęty, znajduje się praktycznie w miejscu, od którego rozpoczynają tutaj łowienie prawie wszyscy wędkarze. Mowa oczywiście o słynnej „Barierce“ i „Kamieniu“. Szczególnie dokładnie obławiamy okolice wystającego z wody wielkiego głazu, w cieniu którego stoi bardzo często jakaś dyżurna troć, latem najczęściej gruby srebrniak.

Za miejscówką, na odcinku ok. 1 km, ciągnie się prosta, której brzegi porastają stare olchy, a na dnie w rzece jest pełno różnej wielkości kamieni, za którymi przebywają najczęściej trocie.

Całą prostą i następne zakręty obławiamy bardzo dokładnie, dosłownie metr po metrze. Rzeka aż do Kołobrzegu płynie pośród łąk, dlatego pewne utrudnienia, głównie w okresie zimowo-wiosennym stanowią bardzo silne wiatry, należy wziąć to pod uwagę przy planowaniu wyprawy na ten odcinek. Łowienie na długich prostych jest bardzo monotonne i uciążliwe. Parsęta płynie szeroko (50 m) i dość płytko, dlatego należy poszukiwać charakterystycznych i bardziej urozmaiconych miejsc, takich jak: zakręty, przelewy, ujścia różnego rodzaju rowków, okolice zawad zalegających koryto rzeki, itp.

W tym wypadku należy przygotować się na pokonywanie dużych odległości, łowiąc praktycznie tylko w wymienionych miejscach, w pierwszym kwartale roku. W późniejszym okresie jest tutaj na ogół bardzo płytko, chociaż warto odwiedzić ten odcinek po sztormach na Bałtyku i podczas podniesienia się poziomu wody.

Należy pamiętać, że ze względu na zarybienia smolami troci i łososi odcinek przez pewien okres wyłączony jest z wędkowania (patrz tabelka z szczegółowymi przepisami).

Natomiast niewątpliwym plusem końcowego odcinka jest możliwość obserwacji przelatujących i odpoczywających na łąkach wielkich stad ptaków, np. dzikich gęsi.



Łowiska na Radwi

Rzeka Radew początek swój bierze wypływając z jeziora Kwiecko w pobliżu miejscowości Żydowo, a wpada do Parsęty w Karlinie (jest największym dopływem Parsęty).

Górny odcinek Radwi do Mostowa to typowa rzeka pstrągowa z tysiącem zwalisk, zakrętów, rynien i dołów, w których lubią się skrywać pstrągi potokowe, lipienie, szczupaki oraz inne gatunki ryb.

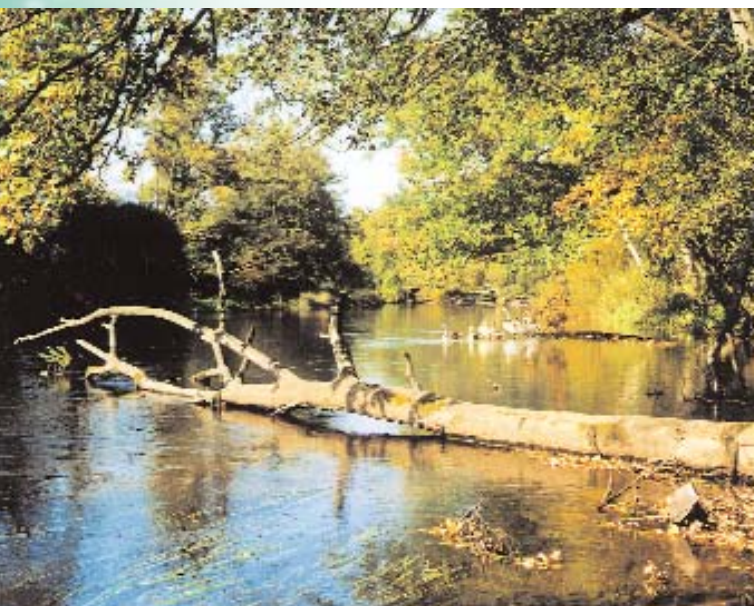
Poniżej Mostowa zaczyna się pierwszy z dwóch zbiorników zaporowych wybudowanych na początku XX wieku na rzece Radew: jezioro Rosnowskie o powierzchni 189,05 ha i położone dalej jezioro Hajka o powierzchni 100,93 ha.

Wyżej wymienione sztuczne zbiorniki są łowiskami praktycznie wszystkich gatunków ryb jeziornych, występujących w naszym kraju.

Poniżej Hajki mamy również spiętrzony i zamknięty tamą kolejny fragment rzeki, jest to tzw. cofka młyna w Niedalinie (gł. łowisko płoci i szczupaków).

Do końca lat 70-tych XX wieku łososie i trocie docierały na tarło aż do młyna. Znajdowały się tam największe tarliska na Radwi.

Dzisiaj trocie i łososie docierają tylko do śluzy wybudowanej we Wronim Gnieździe na potrzeby hodowli pstrąga tęczowego i dalej dopływem Radwi - Chotłą (największy dopływ Radwi), która obecnie stanowi naturalne przedłużenie głównego koryta. Dla wędkarzy zaczyna się odcinek trociowy.



Poniżej połączenia, na odcinku kilkudziesięciu metrów, znajduje się największe obecnie na Radwi tarlisko, na którym co roku możemy obserwować odbywające się tarło troci i łososi. Prawdopodobnie z powodu ww. zbiorników woda w rzece charakteryzuje się niezwykłą przezroczystością i zamarza dopiero po długich, wielkich mrozach. Rzeka wielkością przypomina Parsętę na wysokości Białogardu. Nie różni się także zbytnio charakterem, płynąc przez odcinki leśne, np. na wysokości Nosowa, i łąkowe np. na wysokości Bardzlina, Białogórzyna. Podobnie rzecz się ma z rybostanem, pod względem wędkarskim Radew jest bardziej „muchowa”, to znaczy, że szczególnie doceniana przez „muszkarzy”. Spiningiści natomiast osiągają na Radwi szczególnie dobre wyniki używając delikatniejszego sprzętu niż na Parsęcie (mocniejszy pstrągowy). Ze względu na bardzo rozległy teren i duże odległości proponuję podzielić rzekę na odcinki, zaczynając od „góry”:

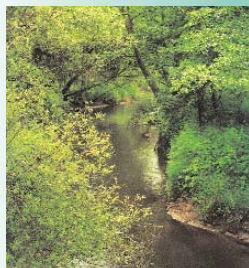
- most w Bardzlinie,
- wieś Białogórzyno (100 m do rzeki),
- wieś Białogórzynko (poniżej hodowli pstrąga),
- most w Nosowie,
- most koło wsi Żelimucha,
- „PETRICO PARK” w Krzywopłotach,
- Karlino.

Oczywiście istnieje jeszcze możliwość łowienia na innych odcinkach, lecz dojazd do nich jest bardzo trudny, np. drogami leśnymi i niepublicznymi, w tych sytuacjach niezbędny będzie przewodnik.

Najdogodniejszą bazą i miejscem na organizację wypraw nad Radew jest Pałac w Nosowie, „PETRICO PARK” w Krzywopłotach lub miasto Karlino.

Uwagi praktyczne:

- przy planowaniu wyprawy kieruj się możliwością dojazdu,
- przy słonecznej pogodzie należy wybierać odcinki leśne na Radwi,
- stosuj delikatniejszy sprzęt wędkarski (niż np. na Parsęcie), szczególnie w górnym odcinku,
- jeżeli mamy do czynienia z „wielką wodą”, połowić można w Bardzlinie, Białogórzynie,
- jeżeli tam się nie da łowić, nie połowisz nigdzie - trzeba czekać, aż opadnie woda.





Użyteczne informacje

1. Informacja turystyczna:

MIASTO KOŁOBRZEG

- Centrum Informacji Turystycznej i Promocji Miasta, ul. Wojska Polskiego 6c, tel. +48 94 352 79 39, fax +48 94 354 72 20
- Centrum Promocji i Informacji Turystycznej, Biuro CEPiT ul. Łopuskiego 36-38, 78-100 Kołobrzeg tel./fax +48 94 35 472 20, 35 51 320

MIASTO SZCZECINEK

- Centrum Informacji Turystycznej, Plac Wolności 7, 78-400 Szczecinek, tel./fax +48 94 372 37 00

MIASTO I GMINA BARWICE

- Ośrodek Kultury i Turystyki, ul. Wojska Polskiego 15, tel. +48 94 373 60 25

MIASTO I GMINA POŁCZYN ZDRÓJ

- Zarząd Turystyki PTTK, ul. Grunwaldzka 31, tel. +48 94 36 627 96
- Centrum Informacji Turystycznej i Kulturalnej, Centrum Kultury w Połczynie Zdroju, ul. Wojska Polskiego 54, tel. +48 94 366 27 59

MIASTO I GMINA BORNE SULINOWO

- Punkt Informacji Turystycznej, Al. Niepodległości 5 c, tel. +48 94 37 337 44

GMINA KOŁOBRZEG

- Gminny Ośrodek Turystyki i Gospodarki Komunalnej Kołobrzeg, ul. Trzebiatowska 48b, tel. +48 94 352 60 08, fax +48 94 352 60 09

MIASTO I GMINA BIAŁY BÓR

- Punkt Informacji Turystycznej, ul. Żymierskiego 10 (przy Urzędzie Miasta i Gminy), tel. +48 94 37 26 062

MIASTO ŚWIDWIN

- Centrum Informacji Turystycznej i Gospodarczej ul. 1-go Maja 29, 78-300 Świdwin

2. Pogotowie ratunkowe:

- Białogard, ul. Szpitalna, tel. 999 lub +48 94 312 27 77
- Kołobrzeg, ul. Łopuskiego 8, tel. 999 lub +48 94 352 82 61
- Połczyn Zdrój, ul. Gwardii Ludowej 5, tel. 999 lub +48 94 366 23 13
- Szczecinek, ul. Tadeusza Kościuszki 48, tel. 999 lub +48 94 374 33 33

3. Szpitale:

- Białogard, Szpital Powiatowy, ul. Szpitalna, tel. +48 94312 36 41
- Kołobrzeg, Szpital Rejonowy, ul. Łopuskiego 8, tel. +48 94 352 82 61
- Szczecinek, Zespół Opieki Zdrowotnej, ul. Tadeusza Kościuszki 48, tel. 999 lub +48 94 374 33 33

4. Apteki:

- Białogard:
 - „Miejska”, Pl. Wolności 6, tel. +48 94 312 27 80
 - „Pigułka”, ul. Chopina 16, tel. +48 94 312 40 04
 - „Dworcowa”, ul. Dworcowa 15, tel. +48 94 312 88 80
 - „Remedium”, ul. Wojska Polskiego 13, tel. +48 94 312 55 99
 - „Specyfik”, ul. Mickiewicza 4, tel. +48 94 312 36 81
 - ul. Lipowa 2, tel. +48 94 312 23 36

• **Karlino:**

- „Pod Wagą”, Plac Kościelny 9, tel. +48 94 311 74 43

• **Kołobrzeg:**

- „Prywatna”, ul. Wschodnia 3, tel. +48 94 352 98 96

- „Komandorska”, ul. Mariacka 14, tel. +48 94 354 27 50

- „Na Młyńskiej”, ul. Młyńska 12, tel. +48 94 352 23 70

- „Pod Eskulapem”, ul. Zwycięzców 1, tel. +48 94 352 21 66

- „Pod Różą Wiatrów”, ul. Korzeniowskiego 2,
tel. +48 94 352 74 33

- „Pod Rumiankiem”, ul. Koszalińska 31,
tel. +48 94 352 13 06

- „Pomorska”, ul. Waryńskiego 5, tel. +48 94 352 32 70

- „Na Kamiennej”, ul. Kamienna 4, tel. +48 94 352 69 06

- „Rodzinna”, ul. Wylotowa 12a, tel. +48 94 352 70 74

- „Nowa”, ul. Łopuskiego 8, tel. +48 94 354 77 02

- „Na Słowińców”, ul. Słowińców 8, tel. +48 94 352 78 66

• **Połczyn Zdrój:**

- ul. Wojska Polskiego 35, tel. +48 94 36 63 469

- ul. Plac 1000-lecia PP 10, tel. +48 94 36 64 472

- Plac Wolności 10, tel. +48 94 36 62 065

- „Zdrój”, ul. Kościuszki 4, tel. +48 94 36 62 655

• **Szczecinek:**

- „Nova”, ul. Bohaterów Warszawy 43, tel. +48 94 37 234 46

- „Pod Koroną”, ul. Karlińska 15, tel. +48 94 37 431 27

- „Pod Złotym Moździerzem”, ul. 28-go Lutego 60,
tel. +48 94 37 470 07

- „Przy Ratuszu”, pl. Wolności 18 D, tel. +48 94 37 235 96

- „Officina Cardinalis”, ul. Kard. Wyszyńskiego 45,
tel. +48 94 37 469 53

- „Vademecum”, ul. Spółdzielcza 6, tel. +48 94 37 213 71

- „Arnika”, ul. Koszalińska 64, tel. +48 94 37 238 78

- „Cefarm”, ul. 28-go Lutego 26, tel. +48 94 37 427 35

- „Farmakon”, ul. 28-go Lutego 3, tel. +48 94 37 246 49

- „Med.-Farm”, ul. Boh. Warszawy 16, tel. +48 94 37 406 35

- „Na Polnej”, ul. Polna 8, tel. +48 94 37 401 09

• **Świdwin:**

- „Nad Regą”, ul. 1-go Maja 16, tel. +48 94 365 21 33

- „Panaceum”, ul. Drawska 2, tel. +48 94 365 35 04

- „Staromiejska”, ul. 3-go Marca 53, tel. +48 94 365 45 25

- „Konwaliowa”, ul. 3-go Marca 13, tel. +48 94 365 20 82

- im. R. Virchowa, ul. Drawska 36, tel. +48 94 365 49 85

5. Komendy i Komisarjaty Policji:

• Białogard, ul. Staromiejska 35,
tel. 997 lub +48 94 312 24 61

• Karlino, Plac Kościelny 7, tel. 997 lub +48 94 311 74 07

• Kołobrzeg, ul. Kilińskiego 20,
tel. 997 lub +48 94 352 48 61

• Połczyn Zdrój, ul. Świerczewskiego 12,
tel. 997 lub +48 94 36 62 444

• Szczecinek, ul. 28 Lutego 17, tel. 997 lub +48 94 374 32 11

• Świdwin, ul. Wojska Polskiego 18a
tel. 997 lub +48 94 365 05 11, 365 05 12

6. Straż Pożarna:

• Białogard, ul. Szosa Połczyńska 1,
tel. 998 lub +48 94 312 77 44

• Karlino, ul. Pełki 1, tel. 998 lub +48 94 311 74 08

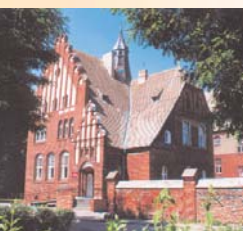
• Kołobrzeg, ul. Żurawia 12b,
tel. 998 lub +48 94 351 68 20

• Połczyn Zdrój, ul. Wybudowanie 1,
tel. 998 lub +48 94 366 21 10

• Szczecinek, ul. 1 Maja 61, tel. 998 lub (094) 374 07 22

• Świdwin, ul. Armii Krajowej 23
tel. 998 lub +48 94 365 24 82





7. Banki:

• Białogard:

- PEKAO S.A., ul. Wojska Polskiego 15 (bankomat), tel. +48 94 312 24 12
- Bank Spółdzielczy, ul. Kochanowskiego 6 (bankomat), tel. +48 94 312 27 44
- BZ WBK, ul. 1 Maja (bankomat), tel. +48 94 312 66 16
- Gospodarki Żywnościowej S.A., ul. Lipowa 2 (bankomat), tel. +48 94 312 20 86
- PEKAO BP, Plac Wolności 16/17 (bankomat), tel. +48 94 312 38 95

• Karlino:

- PKO BP S.A., ul. Koszalińska 33, tel. +48 94 311 71 95
- Bank Spółdzielczy, ul. Koszalińska 33 (bankomat), tel. +48 94 311 72 71

• Kołobrzeg:

- PKO BP, ul. Katedralna 33a (bankomat)
- PKO S.A., ul. Źródłana 5 (bankomat), tel. +48 94 354 68 50
- PBK S.A., ul. Łopuskiego 6 (bankomat), ul. Chodkiewicza 16d (bankomat), tel. +48 94 352 81 71
- BZ WBK, ul. Giełdowa 12 (bankomat), tel. +48 94 352 33 62
- Kredyt Bank S.A., ul. Dworcowa 10 (bankomat), tel. +48 94 354 68 75
- BGŻ S.A., ul. IV Dywizji Piechoty 89a (bankomat), tel. +48 94 352 81 31
- BIG Bank Gdański S.A., ul. Unii Lubelskiej 33b (bankomat), tel. +48 94 354 63 08
- Lukas Bank EURONET, ul. Armii Krajowej 15c (bankomat), tel. +48 94 354 41 61

• Połczyn Zdrój:

- PKO BP, ul. Grunwaldzka 10 (bankomat)
- PEKAO SA, ul. Grunwaldzka 9-11 (bankomat)
- BZ WBK, Plac Wolności 3-4 (bankomat)

• Szczecinek:

- Bank PKO SA, ul. Mickiewicza 1, tel. +48 94 374 24 22 (bankomat)
- BGŻ SA, Pl. Wolności 18, tel. +48 94 372 38 59 (bankomat)
- Bank Komunalny SA, Pl. Wolności 8, tel. +48 94 374 71 27
- Bank Spółdzielczy, ul. 1 Maja 2, tel./fax +48 94 374 02 23 (bankomat)
- Invest-Bank SA, ul. 1 Maja 14, tel. +48 94 372 38 01 (bankomat)
- PKO BP, ul. W. Jagiełły 56e, tel. +48 94 374 56 55
- PKO BP, ul. 1 Maja 2, tel. +48 94 374 09 16 (bankomat)
- PBK SA, ul. Kardynała Wyszyńskiego 71, tel. +48 94 372 13 06 (bankomat)
- BIG Bank Gdański S.A., Pl. Sowińskiego 2, tel. +48 94 372 31 21
- Kredyt Bank, ul. Armii Krajowej 6, tel. +48 94 373 11 39, 373 11 51 (bankomat)
- Bank Zachodni WBK S.A., Pl. Wolności 11, tel. +48 94 373 06 22 (bankomat)
- Lukas Bank SA, ul. Bohaterów Warszawy 18, tel. +48 94 372 24 69 (bankomat)

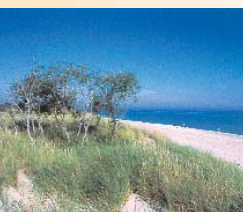
• Świdwin:

- PKO Bank Polski S.A., ul. Połczyńska 70 (bankomat) tel. +48 94 365 25 91-2
- PKO BP, ul. Kołobrzaska 3, tel. +48 94 365 21 58

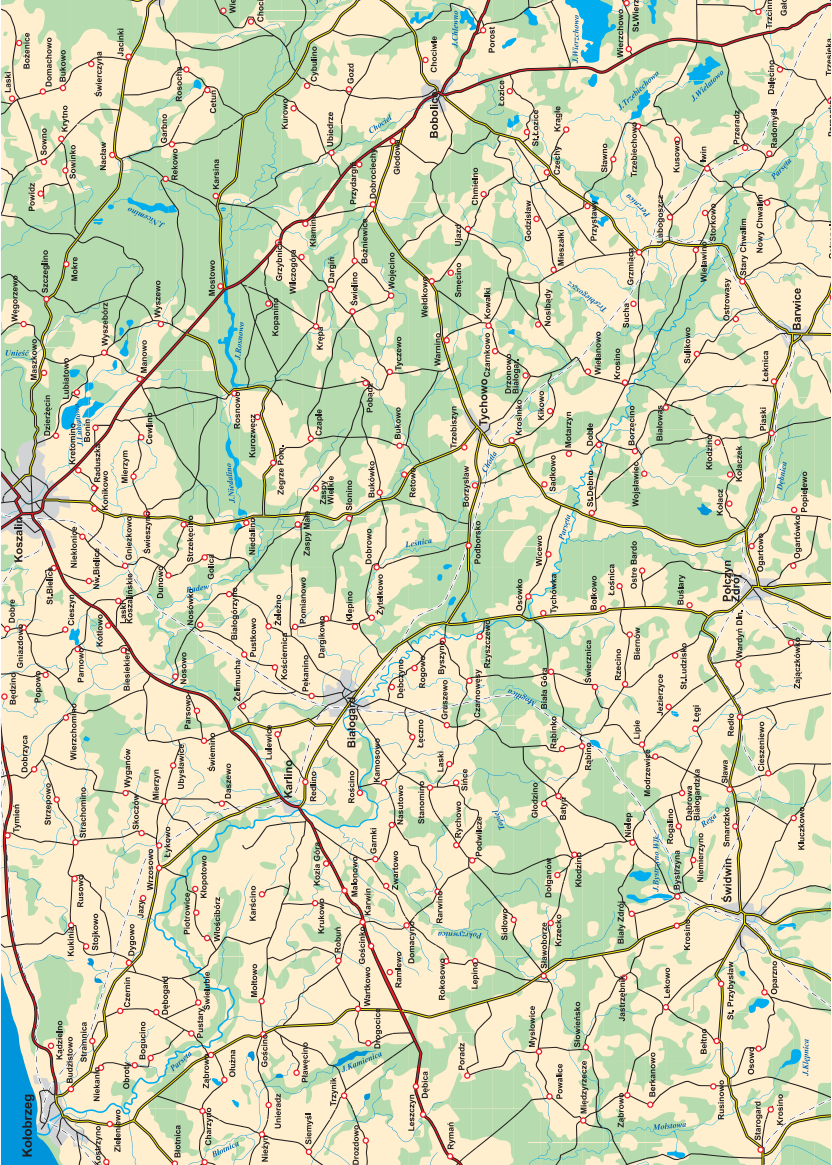
Baza noclegowa

1. Kompleks Rekreacyjno-Sportowy (przystań, wypożyczalnia kajaków, pole namiotowe i kempingowe)
ul. Nadbrzeżna, Karlino
tel./fax +48 94 311-60-50
e-mail: sport@karlino.home.pl
2. Gospodarstwo Agroturystyczne i Pszczelarskie - Czesław Rytwiński
ul. Łukowa 11A, 78 - 113 Dygowo
tel. +48 94 35 84 152
3. Ośrodek Wędkarsko-Wypoczynkowy „AGROTUR” Jan i Janina Szyszka
Stojkowo, 78 - 113 Dygowo,
tel. +48 94 35 226 82
<http://camp-agrotur.prv.pl>
4. Gospodarstwo Agroturystyczne „AGROMOTEL” - Leokadia Sobusiak
Czernin 5, 78-113 Dygowo,
tel. +48 94 35 84 099
5. Gospodarstwo Agroturystyczne Grzegorz i Helena Gruchała
Czernin 43, 78-113 Dygowo, tel. +48 94 35 84 106
6. Gospodarstwo Agroturystyczne „MATYS”
Lucyna i Andrzej Matys
Czernin 66, 78-113 Dygowo, tel. +48 94 35 84 531
7. Wynajem pokoi gościnnych
ul. Ogrodowa 27, 78-113 Dygowo
tel. +48 94 35 84 609
8. „Korona”
78-200 Białogard, ul. Naj. Marii Panny 19
12 miejsc noclegowych, tel. +48 94 312 85 50
9. Zarząd Obiektów Sportowych i Komunalnych w Białogardzie
78-200 Białogard, ul. Moniuszki 49
60 miejsc noclegowych, tel. +48 94 312 20 80
10. Internat Zespołu Szkół Zawodowych w Białogardzie
78-200 Białogard, ul. Dąbrowszczaków 16
(200 miejsc noclegowych), tel. +48 94 312 20 24
11. Kompleks Wypoczynkowy PETRICO PARK
78-230 Karlino, Krzywopłoty 7
e-mail: hotel-petrico@post.pl
www.hotel-petrico-park.com.pl
HOTEL- tel. +48 94 31 17 230, 31 17 930
Fax. +48 94 31 17 167
RESTAURACJA - tel. +48 94 31 17 901
12. „STOP HOTEL”
78-230 Karlino, ul. Koszalińska 87
tel. +48 94 311 71 51
13. Gospodarstwo Agroturystyczne „Szuwarek”
Jacek Śruba
Garnki 3, tel. +48 94 311-69-29,
tel. kom. 0 500 131 801
14. Gospodarstwo agroturystyczne „KAPRYS”
Kowańcz 46, 78-230 Karlino
tel. dom. +48 94 311 26 04
tel. kom. 0-604-67-41-37
e-mail: keypress@tlen.pl





15. Baza Turystyki Pontonowej
Tadeusz i Paweł Dłużyński
ul. Koszalińska 83b/1, 78-230 Karlino
tel./fax +48 94 312 04 66-67
16. Agroturystyka, Pole namiotowe
Stanisław Tabaka, Kowalki,
78-220 Tychowo, tel. +48 94 311 57 99
17. Noclegi i Pokoje Gościnne Barbara Giedrojć -
Restauracja „Jutrzenka“
ul. Wolności 19, 78-220 Tychowo,
tel. +48 94 311 50 38
18. Agroturystyka Gościniec „Czapla”
Mostowo, 76-015 Manowo, tel. +48 94 318 30 49
19. Gospodarstwo Agroturystyczne Agnieszki Goździk
Storkowo 31, 78-450 Grzmiąca, tel. 609841245
20. Pensjonat Henryka Czarneckiego
ul. Moniuszki 10, 78-230 Karlino,
tel. +48 94 311 72 61
21. Pałac w Nosowie
76-039 Biesiekierz, tel. +48 94 318 03 80
22. Agroturystyka „Tęcza” - Danuta i Jan Januszewicz
Byszyno 14, Pomianowo 27,
78-200 Białogard
tel. +48 94 311 13 11
23. Gospodarstwo Agroturystyczne,
Janina i Krzysztof Żak
Sulikowo 74, 78-460 Barwice,
tel. +48 94 373 66 19
24. Restauracja i Hotel Zagłoba
Przegonia 17, 78-200 Białogard,
tel. +48 94 312 22 96
25. Schronisko PTSM
ul. Śliwińskiego 1, 78-100 Kołobrzeg
tel. +48 94 352 27 69
26. Camping „Baltic”
ul. 4 Dywizji Wojska Polskiego 1,
78-100 Kołobrzeg
tel. +48 94 352 45 69
27. Harcerski Ośrodek Morski (camping)
ul. Bałtycka 31, 78-100 Kołobrzeg
tel. +48 94 351 82 28
28. Gospodarstwo Agroturystyczne „Dworek”
- Eugeniusz Jankowski
Dziki 22, 78-400 Szczecinek
tel. +48 94 372 71 11, fax +48 94 372 71 12
tel. kom. +48 602 184 727
29. Gospodarstwo Agroturystyczne - Wiesława
i Wiesław Szwalek
ul. Szczecinecka 5, 78-422 Gwda Wielka
tel./fax +48 94 375 71 00
30. Gospodarstwo Agroturystyczne - Jarosław Burgiel
Trzesieka 12, 78-400 Szczecinek
31. Dworek „50 Dębów” - Andrzej Krawczyk
Stare Resko 50, 78-226 Toporzyk
tel. kom. +48 604 591 048
32. Willa - Restauracja „Hopferówka”
ul. Solankowa 8B, 78-320 Połczyn Zdrój
tel. +48 94 366 61 88
e-mail: hopferowka@wp.pl
www.hopferowka.webpark.pl



Związek Miast i Gmin Dorzecza Parsęty



Niniejsza publikacja została wsparta ze środków Unii Europejskiej. Wyrażone w niej poglądy są poglądami Związku Miast i Gmin Dorzecza Parsęty i w żadnym wypadku nie mogą być utożsamiane z oficjalnym stanowiskiem Unii Europejskiej.

Zdjęcia: Andrzej Świrko, Kazimierz Ratajczyk, Joanna Kowalewska, Archiwum Gmin, Związku Miast i Gmin Dorzecza Parsęty, Towarzystwa Miłośników Parsęty, Polskiej Organizacji Turystycznej oraz ARW OMEGA • Tekst: Andrzej Wolkowski • Projekt, skład, druk: Agencja Reklamowo-Wydawnicza OMEGA, ul. Barwinkowa 27, 86-005 Białe Błota, tel. (052) 373 00 06+8

Copyright by: Polska Organizacja Turystyczna

ISBN 83-7263-883-7

